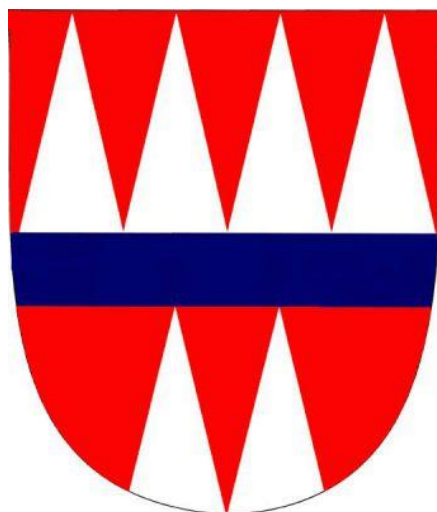


PROGRAM ROZVOJE MĚSTA KELČ



NA OBDOBÍ LET
2017 - 2022

Obsah

Úvod.....	2
A. Analytická část	3
A.1 Charakteristika města.....	3
1. Území.....	3
2. Obyvatelstvo	7
3. Hospodaření.....	10
4. Infrastruktura	12
5. Vybavenost obce.....	15
6. Životní prostředí	18
7. Správa města	19
A.2 Východiska pro návrhovou část.....	22
Výsledky dotazníkového šetření	22
SWOT analýza	23
B. Návrhová část	24
B.1 Strategická vize	24
B.2 Cíle, opatření a aktivity	25
B.3 Podpora realizace programu	33
Přílohy.....	34

Úvod

Program rozvoje města Kelč na roky 2017 - 2022 (dále jen PRM Kelč) je hlavním strategickým dokumentem města Kelč a představuje základní plánovací dokument města dle zákona č. 128/2000 Sb., o obcích (obecní zřízení), ve znění pozdějších předpisů.

Pro samotný proces tvorby obdobných strategií jsou v České republice obvykle používány dvě základní metody strategického plánování, tzv. expertní a komunitní metoda. Expertní metoda využívá k navržení rozvojové strategie především znalostí odborníků, při zvolení komunitní metody se naopak do procesu tvorby rozvojové strategie v rozhodující míře zapojují mnohem více místní aktéři (zastupitelé, občané atd.). Pro zpracování PRM Kelč je využita kombinace obou metod s použitím již existujících analytických podkladů.

Na formulaci problémových oblastí a zhodnocení a posouzení potřeb města se podíleli také samotní občané města Kelč, a to prostřednictvím realizovaného dotazníkového šetření. Strategický dokument pak byl projednán s občany města v rámci veřejného projednání a následně ho za hlavní strategický dokument města přijali také zastupitelé města Kelč.

Strategický dokument tvoří dvě na sebe navazující části, a to část analytická a část návrhová. Analytická část vymezuje základní východiska a popisuje výchozí stav města, včetně zhodnocení jeho silných a slabých stránek, příležitostí a ohrožení. Návrhová část pak stanovuje vizi města a definuje hlavní rozvojové priority na období let 2017 - 2022.

PRM Kelč formuluje směřování rozvoje města Kelč v horizontu šesti let. Jeho hlavním cílem je stanovit vizi rozvoje a cestu směřující k dosažení této vize. Strategický dokument je zásadním rozvojovým dokumentem zejména z následujících důvodů:

- Identifikuje stávající stav, hodnotí výchozí situaci a hodnotí rozvojový potenciál;
- vytyčuje vizi budoucího stavu, definuje rozvojové priority a určuje cestu budoucího rozvoje;
- sladuje představy jednotlivých subjektů o rozvoji města a slouží tak k prevenci budoucích sporů a zajišťuje kontinuitu rozvoje;
- je podkladem pro rozhodování orgánů města v rozvojových záležitostech;
- podporuje spolupráci různorodých subjektů ve městě tak, aby byl využit potenciál lidí i organizací působících ve městě;
- zvyšuje připravenost města k podání žádostí o dotační podporu a zvyšuje šance získat finanční prostředky z vnějších zdrojů (z veřejných dotací, ze soukromého sektoru);
- je podkladem pro cílený a zdůvodněný územní průmět rozvojových aktivit v územním plánu.

PRM Kelč byl zpracován v období červen - listopad 2016 a schválen Zastupitelstvem města Kelč dne 24. listopadu 2016.

A. Analytická část

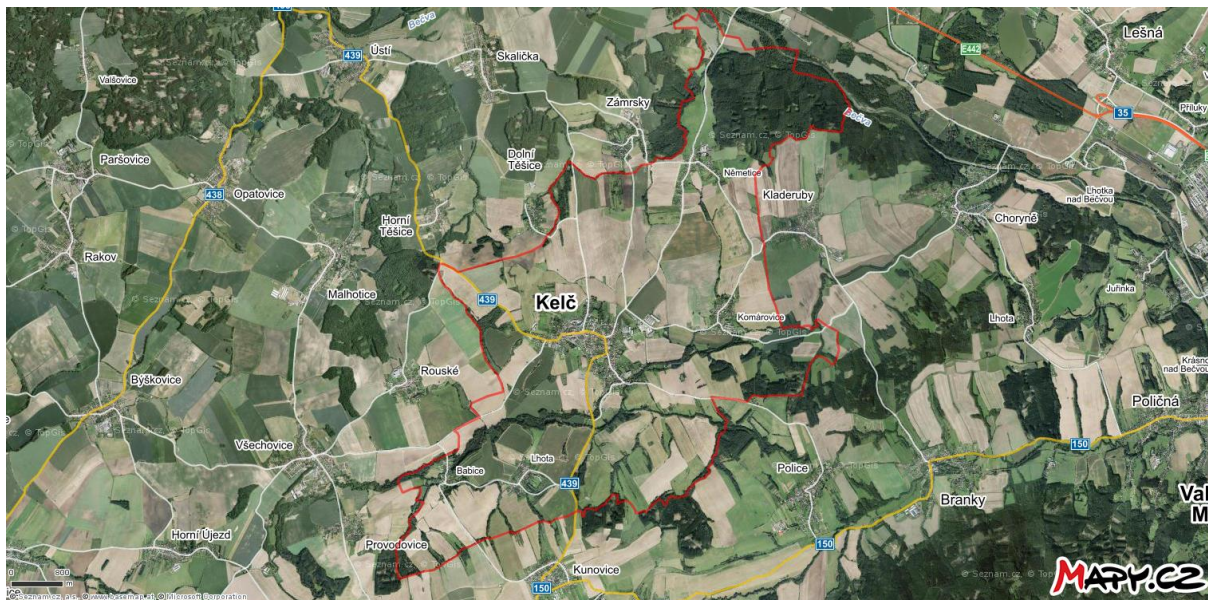
A.1 Charakteristika města

1. Území

Poloha

Město Kelč se nachází ve Zlínském kraji, okresu Vsetín na rozhraní Hané a Valaška 11 km západně od města Valašské Meziříčí a jihovýchodně od města Hranice na Moravě. Město Kelč je součástí správního obvodu obce s rozšířenou působností Valašské Meziříčí (dále jen ORP Valašské Meziříčí). Katastr města tvoří místní části Kelč - Nové Město, Kelč - Staré Město, Němetice, Komárovice, Lhota u Kelče a Babice u Kelče. Město Kelč přímo sousedí s obcemi Kunovice, Police, Kladeruby, Loučka. Severozápadně na hranici katastru města se nachází nejvyšší bod – vrch Strážné s nadmořskou výškou 399 m n. m. Nadmořská výška města je 307 m n. m. Jižním okrajem města protéká říčka Juhyně. Rozloha města Kelč je 2783,71 ha a tvoří ji šest katastrálních území.

Obr. č. 1.1: Letecký snímek města Kelč



Pramen: www.mapy.cz.

Obr. č. 1.2: Poloha města Kelč v rámci České republiky, Zlínského kraje a ORP Valašské Meziříčí



Pramen: Wikipedie a ČSÚ.

Historické souvislosti

První písemná zmínka o Kelči se objevuje kolem roku 1131, avšak přítomnost člověka se datuje již z dob mladší doby kamenné. Tuto skutečnost potvrzují významné archeologické nálezy. Území Kelče se tak stává jedním z nejstarších na úrovni okresu Vsetín.

Rozkvět města byl několikrát utlumen, zejména husitskými válkami na počátku 15. století a třicetiletou válkou datovanou v první polovině 17. století. Vypálený a téměř vypleněný Kelč se z těchto událostí dlouho vzpamatovával. I přesto všechno je dnes historické centrum města vyhlášeno jako památková zóna.

Obyvatelstvo města se zpočátku živilo převážně průmyslem. Nacházelo se zde několik poboček továren, např. Thonet a Kohn nebo Loana. Od poloviny 60. let se k průmyslu přidalo i zemědělství a tyto dva sektory se staly způsobu obživy místních obyvatel.

Dnešní místní části města Kelč - Němetice, Komárovice, Lhota a Babice byly ještě před 26 lety sousedními samostatnými obcemi. Teprve v roce 1994 byl Kelč navrácen Parlamentem České republiky statut města, čímž se stává, i přes svou bohatou historii, jedním z nejmladších měst v České republice.

Struktura půdního fondu

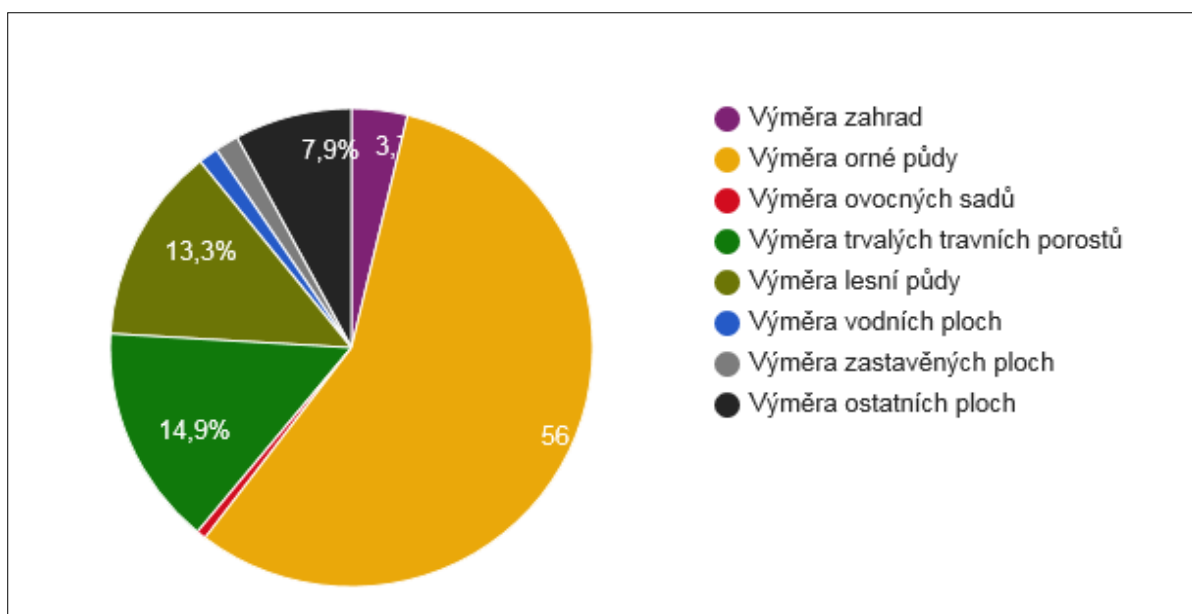
Co do využití půdy na území města jednoznačně převažuje orná půda (1576,51 ha), s větším odstupem pak dále travní porosty (415,15 ha) a lesní půda (369,42 ha). Orná půda tak zaujímá 56 % celkové rozlohy města. Strukturu využití půdy ve městě Kelč ilustruje následující tabulka a graf.

Tabulka č. 1.1: Struktura využití půdy v obci Kelč v roce 2015

Výměra dle druhu půdy	Rozloha
Výměra orné půdy	1 576,51 ha
Výměra chmelnic	0,00 ha
Výměra vinic	0,00 ha
Výměra zahrad	104,31 ha
Výměra ovocných sadů	17,90 ha
Výměra travních porostů	415,15 ha
Výměra lesní půdy	369,42 ha
Výměra vodních ploch	36,99 ha
Výměra zastavěných ploch	44,17 ha
Výměra ostatních ploch	219,27 ha
Rozloha celkem	2 783,72 ha

Pramen: ČSÚ.

Graf č. 1.1: Struktura využití půdy ve městě Kelč v roce 2015

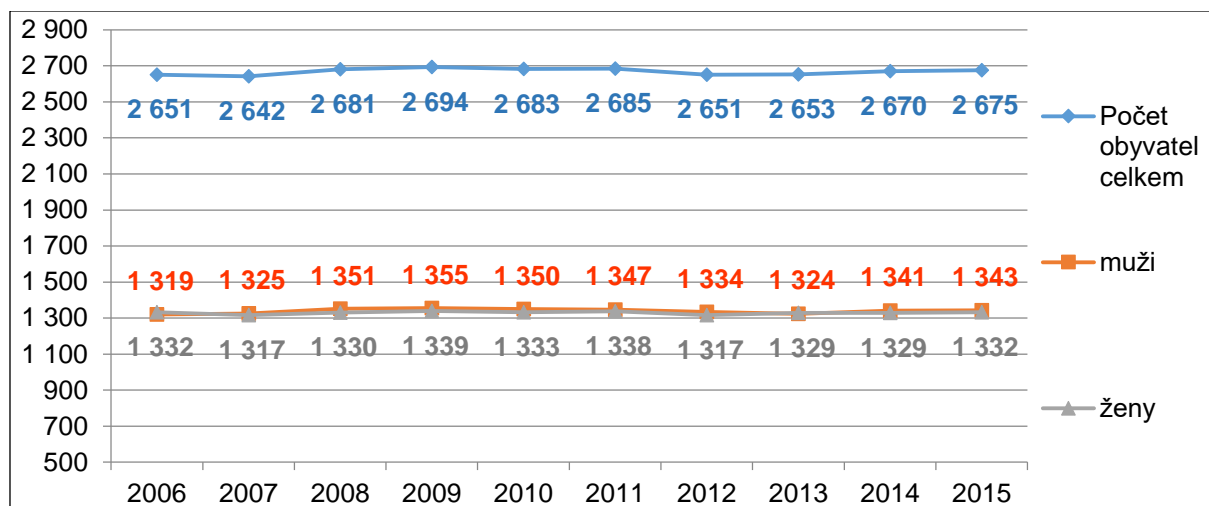


Pramen: ČSÚ.

2. Obyvatelstvo

Vývoj počtu obyvatel ve městě Kelč dlouhodobě nevykazuje výraznější nárůsty či naopak poklesy. Obdobně je tomu u vývoje počtu obyvatel z hlediska pohlaví, kdy zastoupení mužů a žen bylo ve sledovaném období téměř rovnocenné a nevykazovalo výraznějších změn. K 31.12.2015 zde dle údajů Českého statistického úřadu (dále jen ČSÚ) bylo evidováno celkem 2 675 obyvatel, z toho 1 343 mužů a 1 332 žen.

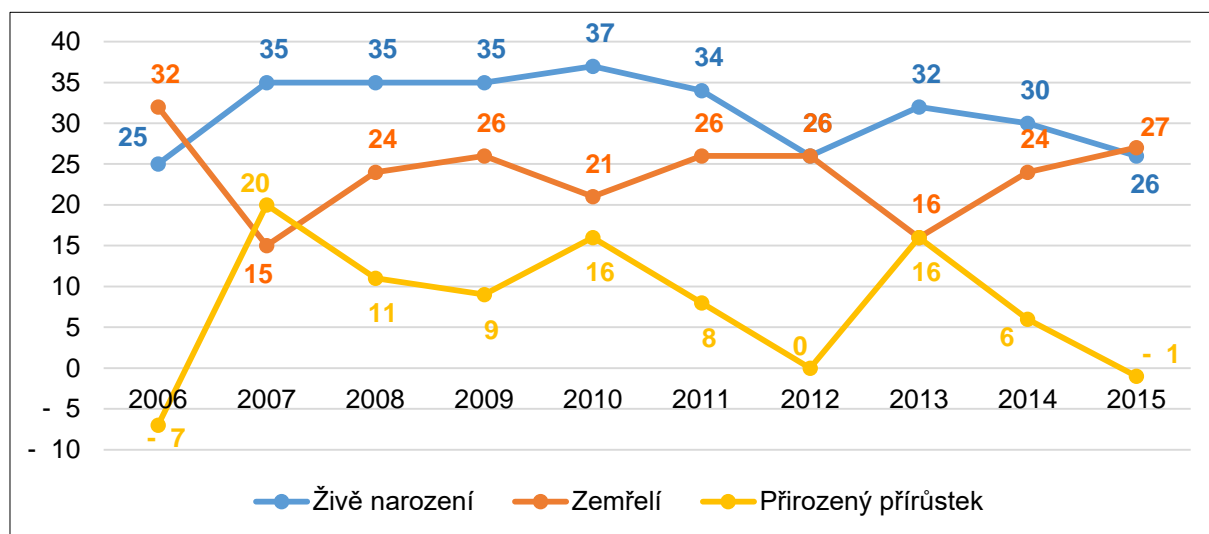
Graf č. 2.1: Vývoj počtu obyvatel města Kelč v letech 2006-2015



Pramen: ČSÚ.

Pozitivním jevem je převažující kladný přirozený přírůstek obyvatelstva ve sledovaném období, kdy se s výjimkou let 2006, 2012 a 2015 přirozený přírůstek pohyboval v průměru na hodnotě 12 osob. Počet narozených osob dosahoval nejvyšších hodnot v letech 2007 (35 osob) až 2010 (37 osob). Počet zemřelých pak nejvíce převyšoval počet narozených v roce 2006 (32 zemřelých). Vývoj počtu přirozeného přírůstku obyvatel mezi roky 2006 a 2015 je znázorněna v grafu č. 2.2 níže.

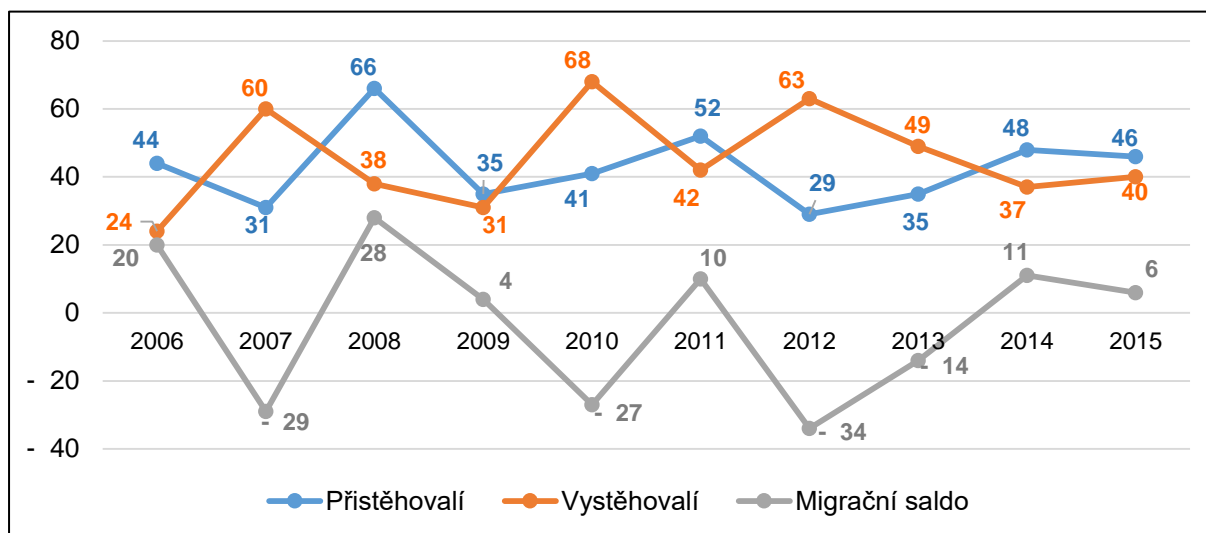
Graf č. 2.2: Přírůstek a úbytek obyvatel města Kelč v letech 2006-2015



Pramen: ČSÚ.

Výrazné výkyvy ve sledovaném období vykazuje vývoj počtu obyvatel z pohledu stěhování, jak je patrné z grafu č. 2.3 níže. Počet přistěhovaných obyvatel dosahoval nejvyšších hodnot v roce 2008 (66 osob) a 2011 (52 osob). Naopak nejvíce vystěhovaných osob bylo evidováno v letech 2007 (60 osob), 2010 (68 osob) a 2012 (63 osob), kdy byla vykázána také nejnižší hodnota migračního salda. Od roku 2014 počet přistěhovaných převyšuje počet vystěhovaných.

Graf č. 2.3: Migrace obyvatel v letech



Pramen: ČSÚ.

Celkový přírůstek obyvatel, který je komplexním ukazatelem hodnotícím přirozenou měnu obyvatel i jejich stěhování, dosahoval s výjimkou let 2007, 2010 a 2012 kladných hodnot. V uvedených letech byl úbytek obyvatelstva způsoben zejména vyšším počtem vystěhovaných obyvatel. Kompletní data týkající se vývoje počtu obyvatel města Kelč v letech 2006 až 2015 jsou uvedeny v příloze č. 1 tohoto dokumentu.

Věková a genderová struktura obyvatelstva

Tabulka č. 2.1: Struktura obyvatelstva města Kelč dle pohlaví a věku obyvatel v letech 2006-2015

Rok	Počet obyvatel celkem	v tom podle pohlaví		v tom ve věku (let)			Průměrný věk
		muži	ženy	0-14	15-64	65 a více	
2006	2 651	1 319	1 332	443	1 889	319	37,9
2007	2 642	1 325	1 317	438	1 878	326	38,2
2008	2 681	1 351	1 330	454	1 895	332	38,1
2009	2 694	1 355	1 339	459	1 893	342	38,3
2010	2 683	1 350	1 333	461	1 862	360	38,7
2011	2 685	1 347	1 338	463	1 850	372	38,8
2012	2 651	1 334	1 317	452	1 815	384	39,3
2013	2 653	1 324	1 329	453	1 798	402	39,6
2014	2 670	1 341	1 329	464	1 789	417	39,8
2015	2 675	1 343	1 332	459	1 802	414	40,0

Pramen: ČSÚ.

Z pohledu věkové struktury obyvatelstva, která je zachycena v tabulce č. 2.1 výše, zde jednoznačně převládá skupina obyvatel ve věkové kategorii 15-64 let (67,4 % obyvatelstva), ve které se ve sledovaném období nacházelo v průměru 1 847 osob. Nejméně je zde zastoupena věková skupina 65 let a více (15,5 % obyvatelstva), přičemž tato skupina na rozdíl od skupiny 0-14 let (17,2 % obyvatelstva) vykazuje od roku 2006 každoroční mírný nárůst, s čímž souvisí také zvyšující se průměrný věk obyvatelstva města Kelč. V menší míře se tak i zde projevuje celorepublikový trend demografického stárnutí.

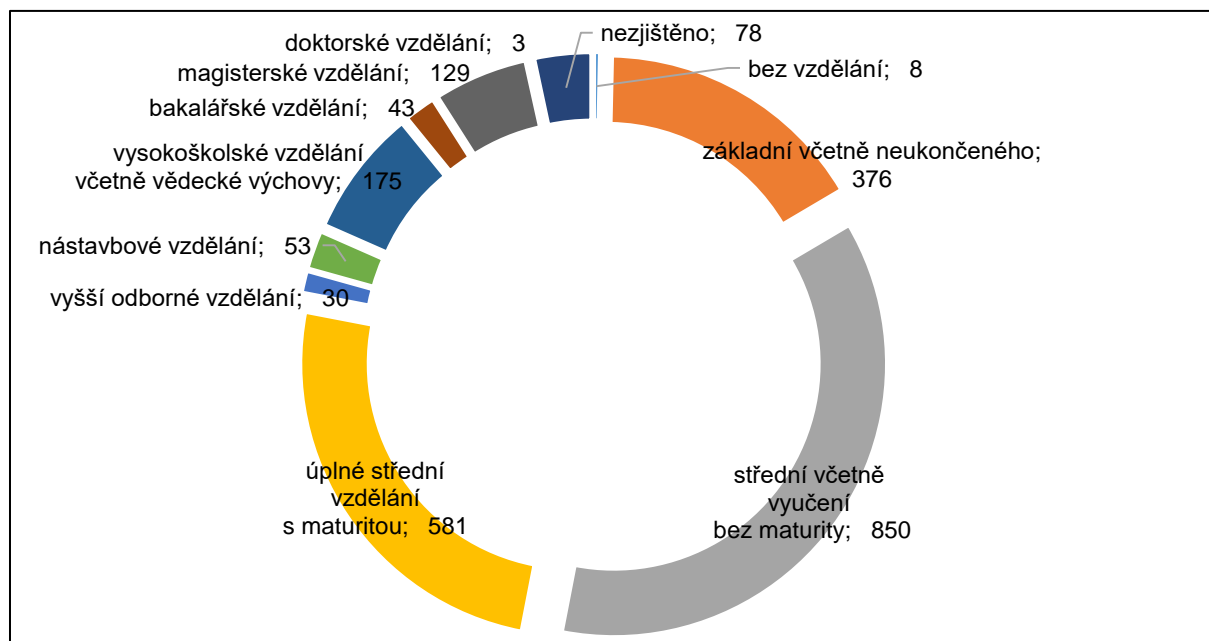
Skupina obyvatel ve věku 0-14 let (17,16 % obyvatel) byla v roce 2014 ve městě Kelč ve vyšším zastoupení ve srovnání s hodnotami Zlínského kraje (14,65 %) a celorepublikového průměru (15,39 %). Věková kategorie 65 a více let ve městě Kelč naopak dosahovala nižších hodnot (15,48 %), než v případě kraje (128,55 %) a ČR (18,31 %).

Výjimečně vyrovnané je zde dlouhodobě zastoupení mužů (v průměru 1 339 osob) a žen (v průměru 1 330 osob).

Vzdělanostní struktura obyvatelstva

Z pohledu vzdělanostní struktury, která je dle výsledků Sčítání lidu, domů a bytů (dále jen SLDB) z roku 2011 zachycena v grafu č. 2.4 níže, žijí ve městě Kelč převážně osoby se středním vzděláním bez maturity a vyučení (39,5 %) a osoby s úplným středním vzděláním s maturitou (27 %). Vysokoškolské vzdělání, včetně vyššího odborného vzdělání, vykázalo 17,6 % obyvatel.

Graf č. 2.4: Struktura obyvatelstva dle nejvyššího dosaženého vzdělání k 26. 3. 2011

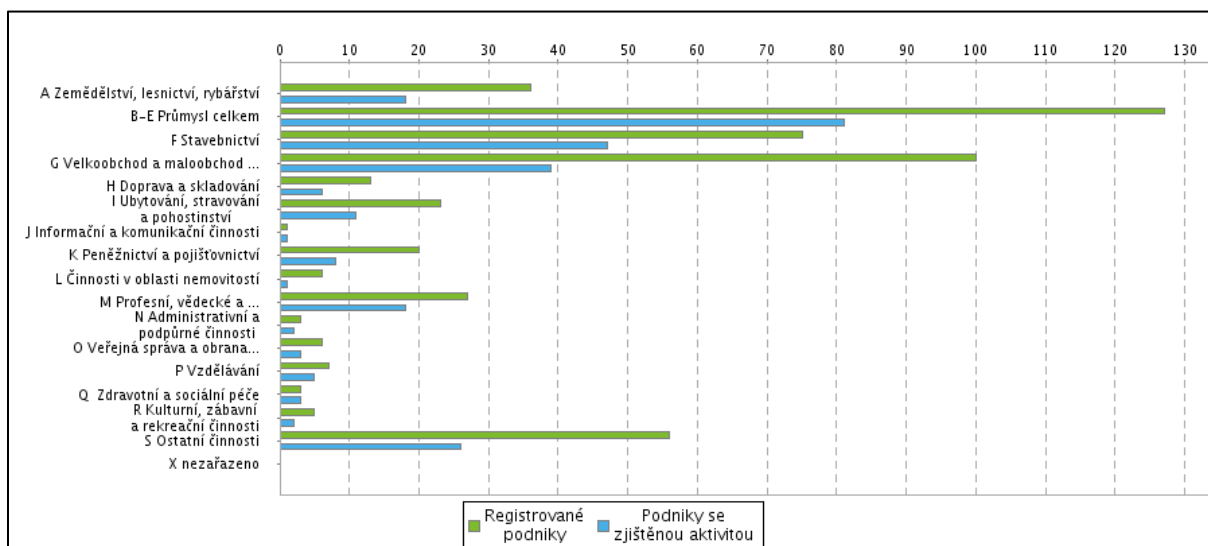


Pramen: ČSÚ, SLDB 2011.

3. Hospodářství

Ve městě Kelč převažovala v roce 2015 dle sledovaných hospodářských činností činnost průmyslová, která byla zastoupena v počtu 127 registrovaných podniků na území města. Následuje velkoobchod a maloobchod, opravy a údržba motorových vozidel s počtem 100 registrovaných podniků. Jednoznačnou převahu v odvětví průmyslu znázorňuje níže uvedený graf č. 3.1. Reálný počet aktivních podnikatelských subjektů dosahuje vždy pouze okolo poloviny všech registrovaných subjektů v každém daném odvětví. Nejmenší počet registrovaných podniků na sledovaném území bylo evidováno v informačních a komunikačních činnostech, která byla zastoupena pouze jedním podnikatelským subjektem.

Graf č. 3.1: Struktura podnikatelských subjektů podle odvětví města Kelč v roce 2015



Pramen: ČSÚ

Tabulka č. 3.1: Podnikatelské subjekty podle právní formy ve městě Kelč v roce 2015

	Registrované podniky	Podniky se zjištěnou aktivitou
Celkem	527	276
Fyzické osoby	459	244
Fyzické osoby podnikající dle živnostenského zákona	419	221
Fyzické osoby podnikající dle jiného než živnostenského zákona	28	16
Zemědělští podnikatelé	12	7
Právní osoby	68	32
obchodní společnosti	25	19
akciové společnosti	1	1
Družstva	1	.

Pramen: ČSÚ

Z hlediska právní formy podnikatelských subjektů usazených na území města Kelč lze konstatovat, že v největší míře jsou zastoupeny subjekty fyzických osob, konkrétně fyzických osob podnikajících podle živnostenského zákona (79,5 %). U právnických osob, konkrétně u nejčastěji využívané právní formy – obchodní společnosti, je míra zastoupení 12,9 % z celkového počtu registrovaných podnikatelských subjektů. Je nutné opět připomenout, že reálně aktivních podnikatelských subjektů je vždy méně než subjektů registrovaných, a to na příklad z důvodu přerušení provozování činnosti atp. Přehledné dělení podnikatelských subjektů podle právní formy v roce 2015 ilustruje výše uvedená tabulka č. 3.1.

Trh práce

Charakteristika trhu práce se odvíjí zejména od sledování vývoje počtu ekonomicky aktivních zaměstnaných a nezaměstnaných. Statistiky trhu práce jsou spravovány Ministerstvem práce a sociálních věcí ČR (dále jen MPSV). Od ledna 2013 je sledován ukazatel s názvem Podíl nezaměstnaných osob, který vyjadřuje podíl dosažitelných uchazečů o zaměstnání ve věku 15 až 64 let ku všem obyvatelům ve stejném věku. Tento ukazatel nahradil původně používaný ukazatel s názvem Míra registrované nezaměstnanosti. Z důvodu odlišného způsobu výpočtu jsou tyto dva ukazatele neporovnatelné a od roku 2013 je tak nově sledován pouze Podíl nezaměstnaných osob, který je zachycen v níže uvedené tabulce č. 3.2.

Tabulka č. 3.2: Podíl nezaměstnaných osob

Území	2011	2012	2013	2014	2015
Město Kelč	-	-	-	6,90 %	6,43 %
ORP Valašské Meziříčí	9,8 %	x	8,55 %	7,61 %	6,51 %
Okres Vsetín	7,93 %	9,08 %	9,67 %	8,53 %	7,00 %
Zlínský kraj	7,00 %	7,82 %	8,34 %	7,36 %	5,98 %
Česká republika	6,77 %	7,37 %	8,17 %	7,46 %	6,24 %

Pozn.: Údaje za roky 2011 a 2012 byly MPSV pro okresy, kraje a ČR dopočítány zpětně.

Pramen: Ministerstvo práce a sociálních věcí.

Vlivem změny metodiky výpočtu ukazatele a jeho přepočtům dochází ke zkreslení vývoje na trhu práce a není tak možné jednoznačně konstatovat zlepšující se vývoj v této oblasti. Všeobecně lze konstatovat, že trend zaměstnanosti je v obci stabilní, od dopadů ekonomické krize v roce 2009 se situace stabilizovala a nezaměstnanost se dále neprohlubuje, spíše klesá. Za období 2012-2013 nejsou data o nezaměstnanosti známa kvůli odstávce Integrovaného portálu MPSV. Na konci prosince roku 2015 se ve městě Kelč držel podíl nezaměstnaných osob na hodnotě 6,43 %. To představuje 116 uchazečů o zaměstnání. V roce 2014 bylo evidováno celkem 124 uchazečů.

V porovnání s ORP Valašské Meziříčí a průměrem za okres Vsetín je tato hodnota nižší. Vyšší je naopak v porovnání s průměrnou hodnotou za Zlínský kraj a Českou republiku. Víceméně příznivý vývoj je způsoben též migrací ekonomicky aktivního obyvatelstva a kopíruje trendy trhu práce.

4. Infrastruktura

Dopravní infrastruktura

Katastrálním územím města Kelč prochází silnice II/439 vedoucí z Hranic do Kunovic a silnice III. tříd např. silnice III/43917 ve směru z Polic, III/43913 ve směru z Komárovic a další. Dále je území protkáno silniční sítí tvořenou místními komunikacemi ve správě obce, které plní funkci obslužných komunikací uvnitř obytného území.

Vzhledem k neustále se zvyšující motorizaci a značným hygienickým zátěžím dopravy na obytné území jsou potvrzeny návrhy obchvatů silnic II. a III. třídy, které dosud procházejí centrální částí Kelče. Základní koncepce dopravní infrastruktury však zůstává zachována. Může být pouze doplněna o vybudování nových přístupových komunikací.

V případě katastrálního území města Kelč není uvažováno s výstavbou dálnice.

Vodní a letecká doprava se v území nevyskytuje.

Hromadná doprava:

Hromadná doprava osob do škol, zaměstnání či za nákupy a zájmovými činnostmi je v území zajišťována autobusovými linkami se zastávkami na hlavních trasách ve městě i přilehlých místních částech. V centrální poloze města je umístěno autobusové nádraží s docházkovou vzdáleností z nejvzdálenějších částí města cca 1,2 km.

Železniční doprava:

V řešeném území není železniční doprava zastoupena. Nejbližší železniční stanice (Police u Valašského Meziříčí), kde prochází jednokolejná trať ČD 303 ve směru Kojetín - Bystřice pod Hostýnem - Valašské Meziříčí, se nachází cca 5 km vzdušnou čarou od centra města Kelč.

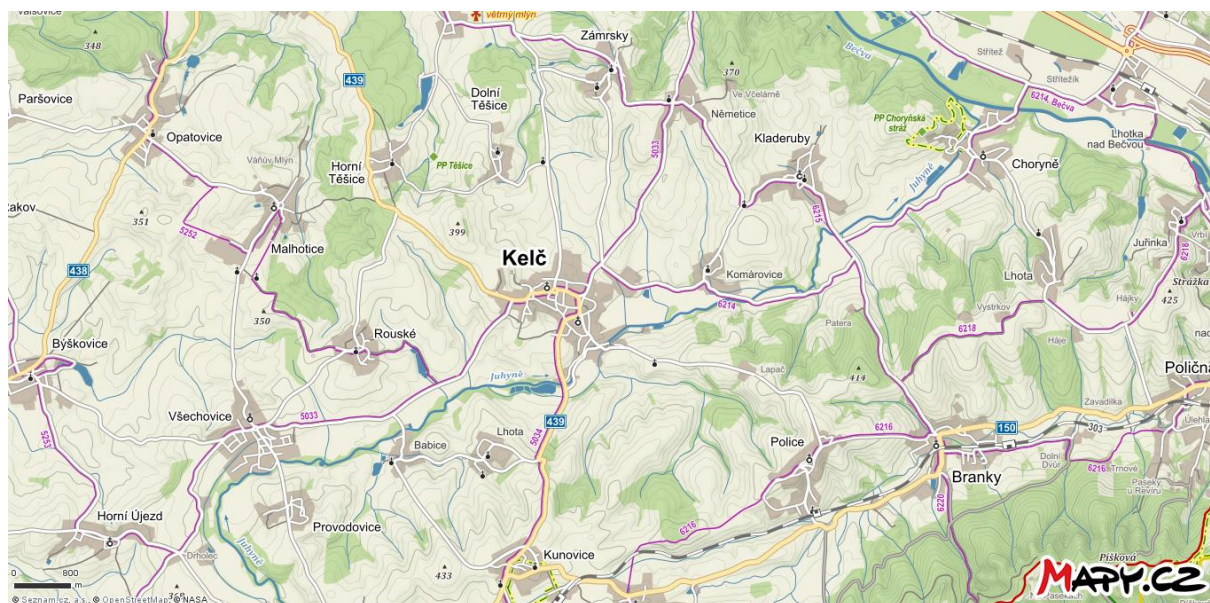
Hospodářská doprava:

Hospodářská doprava je zastoupena částečně lesní dopravou a zemědělskou dopravou, která probíhá především po zemědělských, lesních a účelových komunikacích.

Cyklodoprava:

Územím města Kelč prochází několik cyklotras, po kterých lze úspěšně dojíždět do větších okolních měst např. Hranice, Bystřice pod Hostýnem či Valašské Meziříčí. Cyklotrasy na řešeném území využívají především místních, ale i účelových komunikací a silnic II. a III. třídy. Poměrně hustá síť cyklotras umožňuje také bezproblémové napojení okolních obcí a propojuje cíle lokálních zájmů, ať už kulturních, přírodních či rekreačních. Nejbližším záměrem by mohlo být přímé napojení na obce Kunovice, Choryně a Police. Následující obrázek mapuje síť cyklotras v blízkosti řešeného území (vyznačeno fialovou barvou).

Obrázek č. 4.1: Síť cyklotras ve městě Kelč a jeho okolí



Pramen: www.mapy.cz.

Pěší doprava:

Pěší doprava probíhá většinou po samostatných chodnících, ale i na vozovce, převážně tam kde je to umožněno nízkou intenzitou dopravy. Významnější trasy pěší dopravy se nacházejí spíše v centrální, historické části města Kelč. V následujícím období je počítáno s rozvojem pěší turistiky ve městě a jeho okolí. K tomuto má přispět i navrhované vybudování dvou městských okruhů - pěších tras, které zpřístupní a propojí významné kulturní a přírodní památky, či místa s výchozím a cílovým bodem na náměstí Kelč.

Technická infrastruktura

Kanalizace:

Město Kelč má vybudovanou jednotnou kanalizační síť. Společně dešťové a splaškové odpadní vody odvádí kanalizační potrubí na čističku odpadních vod (dále jen ČOV) umístěnou na jihovýchodním okraji města. Vyčištěné odpadní vody jsou odváděny do toku Juhyně. ČOV byla uvedena do provozu v roce 1988 a má ještě kapacitní rezervu, přičemž na stávající veřejnou kanalizační síť je napojeno 85 % obyvatel města.

V místní části Němetice jsou od roku 2008 odpadní vody svedeny soustavnou splaškovou kanalizací do místní části Komárovice a společně čerpány na stávající ČOV Kelč. Na tuto veřejnou kanalizaci je napojeno 95 % obyvatel místní části Němetice a 90 % obyvatel místní části Komárovice. Dešťové odpadní vody v Němeticích jsou svedeny do recipientů, v Komárovicích do vodního toku - Komárovického potoka.

Místní části Babice a Lhota nemají vybudovanou soustavnou kanalizační síť na odvádění odpadních vod. Vybudovány jsou pouze nesouvislé krátké úseky jednotné kanalizace, přičemž v Babicích je napojeno na kanalizaci 25 % a ve Lhotě 20 % obyvatel.

Zásobování vodou:

Ve městě Kelč je veřejný vodovod, který byl vybudován v roce 1967. Město je pitnou vodou zásobováno rozvodnou vodovodní sítí, do které je dodávána z vodojemu Sázany nebo vodojemu Strážné.

Také v místní části Němetice, Komárovice, Babice a Lhota je vybudován veřejný vodovod. Pitná voda je dodávána z vodojemu Sázany nebo vodojemu Strážné.

Zásobování plynem:

Město Kelč a místní části Němetice, Babice, Lhota a Komárovice jsou v současné době plně plynofikovány.

Zásobování elektrickou energií:

Dodávka elektrické energie je v současnosti zabezpečována z venkovního vedení VN 22kv č. 25, které prochází městem z rozvodny Valašské Meziříčí. V území se nachází několik distribučních a velkoodběratelských transformačních stanic. Převážná většina rozvodů nízkého napětí je provedena venkovním vedením. Nově navrhované rozvody NN budou zásadně prováděny jako kabelové s umístěním v přípojkových skříních.

Nakládání s odpadem

Území města Kelč je vybaveno 862 nádobami na sběr směsného komunálního odpadu, včetně 12 kontejnerů. Svoz směsného komunálního odpadu je zabezpečován svozovou společností TS Valašské Meziříčí, s.r.o.

Je zde zaveden kombinovaný systém pytlového a kontejnerového sběru tříděných odpadů. Separovány jsou základní složky komunálního odpadu, a to papír, plasty, sklo bílé a barevné, nápojové kartony a textil.

V roce 2013 zde byl zaveden také systém separace biologicky rozložitelných odpadů (dále jen BRO) z domácností, a to v rámci projektu podpořeného z Operačního programu Životní prostředí. Pořízeno bylo celkem 360 kusů domácích kompostérů. V roce 2015 došlo k rozšíření tohoto systému v rámci navazujícího projektu, kdy došlo k pořízení kontejnerového nosiče a 3 kontejnerů na třídění a svoz BRO zejména z veřejných ploch v údržbě města, ale také od občanů.

Od 1.8.2015 je město provozovatelem sběrného dvora, který je určen ke sběru odpadů pouze od občanů města. Mezi přijímané druhy odpadů patří papír, plasty, kompozitní obaly, sklo, kovy, objemný odpad, biologicky rozložitelný odpad, dřevo, pneumatiky, nebezpečné složky komunálního odpadu, elektrozařízení, světelné zdroje a svítidla a v omezeném množství také čistý stavební odpad.

Město je zapojeno do systému EKO-KOM, v rámci kterého je zajišťován zpětný odběr a následné využití odpadů z obalů. Město tak získává nárok na odměnu vypočítanou na základě vykázaného množství druhů a způsobů nakládání s využitelnými složkami vytříděných komunálních odpadů.

5. Vybavenost obce

Bydlení

Město Kelč má městský až venkovský charakter s převažující zástavbou rodinných domů (74,63 %), jak je patrné z tabulky 5.1 níže. Bytová výstavba ve městě vykazuje kolísavé tendence. Zatímco v roce 2013 nebyl evidován žádný dokončený byt, v roce 2014 bylo registrováno bytů 7. Mezi hlavní priority dalšího rozvoje města je hlavně revitalizace místních panelových sídlišť a další využití dotačních titulů, zejména programů zaměřených na zlepšování termoregulačních kapacit domů.

Tabulka č. 5.1: Domovní a bytový fond ve městě Kelč

Počet bytů	883
Počet obydlených bytů (SLDB 2011)	218
Počet obydlených bytů v rodinných domech (SLDB 2011)	659
Počet bytových domů (SLDB 2011)	218
Podíl rodinných domů (SLDB 2011)	74,63 %
Podíl rodinných domů v ČR (SLDB 2011)	72,18 %
Podíl bytových domácností vybavených počítačem a připojením na internet (2015)	55,7%
Podíl bytových domácností vybavených počítačem a připojením na internet v ČR (2015)	73,00 %

Pramen: ČSÚ.

Tabulka č. 5.2: Vývoj bytové výstavby ve městě Kelč v období 2011 – 2015

Území	2011	2012	2013	2014	2015
Počet dokončených bytů	3	1	0	7	4
Počet dokončených bytů v ORP Valašské Meziříčí	45	37	1	32	18
Počet dokončených bytů v přepočtu na 1000 obyvatel ve městě Kelč	1,11	0,37	0	2,61	1,49
Počet dokončených bytů v přepočtu na 1000 obyvatel v kraji	1,85	1,93	1,35	1,37	1,59
Počet dokončených bytů v přepočtu na 1000 obyvatel v ČR	2,72	2,80	2,40	2,27	2,37

Pramen: ČSÚ

Školství

Ve městě Kelč se nachází Mateřská škola Kelč, okres Vsetín, která byla otevřena v září roku 1976. Budovy školy prošly v posledních letech výraznými rekonstrukcemi, došlo k obnově střechy, výměně oken a dveří i zateplení jednotlivých budov. Stejně tak ve vnitřních prostorách školy došlo k úpravám, a to výměně osvětlení, elektroinstalace či rekonstrukci

sociálního zařízení ve všech třídách. Byla provedena také rekonstrukce kotelny na plynové vytápění. V roce 2014 byla nově vybudována také školní zahrada v přírodním stylu s mnoha přírodními herními prvky.

Kromě mateřské školy se zde nachází také Základní škola Kelč, okres Vsetín, a představuje hlavní vzdělávací instituci, kterou navštěvují žáci i z okolních obcí. Aktuálně využitá kapacita školy je zaznamenána v tabulce č. 5.3 níže. Velmi aktivní je škola také v dalších aktivitách, kdy například každoročně organizuje velkou řadu výletů a doprovodných vzdělávacích akcí. Také tato škola prošla v posledních 10 letech významnými úpravami. Proběhlo zde zateplení fasády a realizace nástavby na vedlejší budově přístavby školy, došlo k výměně oken, k výstavbě centrálních šaten a rekonstrukci školní jídelny a školní kuchyně.

Tabulka č. 5.3: Kapacita ZŠ ve městě Kelč ve školním roce 2015/2016

Školní zařízení	Počet tříd/ skupin	Počet žáků	Počet žáků na třídu/ skupinu
1. stupeň ZŠ	8	162	20,25
2. stupeň ZŠ	6	126	21
celkem	14	288	20,57
Školní družina	2	57	25,8
Školní klub (školní rok 2014/2015)	-	129	-
Školní jídelna (školní rok 2014/2015)	-	259	-

Pramen: ČSÚ

Další vzdělání umožňuje Odborné učiliště Kelč, které se od roku 1928 nachází v budově starobylého renesančního zámku. Má tedy více než 80ti letou tradici. V současné době nabízí studium pro žáky se zdravotním postižením. Mezi nabízené studijní obory patří strojírenské práce, zednické práce, zahradnické práce, pečovatelské služby, prodavačské práce a praktická dvouletá škola. Většina oborů je zakončena výučním listem

Další střední školy se pak nacházejí v okolních spádových městech, mezi které patří Valašské Meziříčí, Hranice na Moravě, Rožnov pod Radhoštěm a Vsetín.

Ve městě má dále svou pobočku Základní umělecká škola Alfréda Radoka s hlavním sídlem ve městě Valašské Meziříčí, jejímž zřizovatelem je Zlínský kraj, a působí zde také soukromá Základní umělecká škola B-Art, o.p.s. s hlavním sídlem v obci Zašová.

Zdravotnictví a sociální služby

Ve městě se nachází Zdravotní středisko Kelč. Občané zde mohou navštěvovat praktického lékaře, dětského lékaře, dětského zubaře, zubaře pro dospělé a gynekologii. Na náměstí je taktéž alokována lékárna, která nabízí základní služby občanům města.

Za dalšími specialisty občané města dojíždějí především do města Valašské Meziříčí, kde se nachází také spádová nemocnice, která je soukromou nemocnicí provozovanou společností AGEL, a.s.

Sociální služby v obci zajišťuje zejména Charitní pečovatelská služba Kelč, která je pobočkou Charity Valašské Meziříčí. Charitní pečovatelská služba Kelč působí v území od roku 2003 a zaměřuje se na péči o seniory, dospělé od 19 let věku a zdravotně a sociálně znevýhodněné občany v jejich domácím prostředí. Mezi nabízené služby patří zejména zajištění péče o vlastní osobu, pomoci při osobní hygieně, přepravy jídla, péče o domácnost, zajištění doprovodu (pošta, lékař, škola, zaměstnání, veřejné instituce), dovozu a odvozu, popř. pobytu u osamělého klienta.

Z hlediska spádovosti zajišťuje pobytové služby pro seniory Seniorpark Valašské Meziříčí (provozovatel Sociální služby Vsetín), dále Diakonie ČCE – Hospic Citadela a Diakonie ČCE – středisko ve Valašském Meziříčí. Jedná se o dva druhy sociálních zařízení, a to domovy pro seniory, ve kterých jsou umístěni lidé ve 3. a 4. stupni závislosti na péči, a domovy se zvláštním režimem pro seniory s duševním onemocněním.

Služby

Město Kelč představuje díky své poloze důležité centrum služeb pro přilehlé obce a disponuje rozvinutými službami všeho druhu. Poštovní služby zajišťuje pobočka České pošty, která je spádovou pobočkou také pro přilehlé obce. Město postrádá bankovní instituci, část operací však přebrala pobočka České pošty. Pro obyvatele ovšem slouží bankomat České spořitelny, který je umístěn v budově hasičského domu. Nejbližší bankovní instituce sídlí ve městě Valašské Meziříčí a v Hranicích na Moravě.

Ve městě působí veřejná knihovna, jejímž zřizovatelem je samotné město Kelč. Knihovna je umístěna v budově radnice a je veřejnosti přístupná tři dny v týdnu. Nachází se zde také služebna Policie České republiky pod obvodním oddělením Valašské Meziříčí. Město Kelč je taktéž vybaveno velkým počtem pohostinských zařízení a k dispozici je i velká řada maloobchodních prodejen. Samozřejmostí jsou dostupné služby kadeřnice, holičství atd.

Kultura, památky, sport a spolková činnost

Mezi památky, které se nacházejí na území města, patří zejména renesanční zámek z 16. století, který je dominantou města. Původně pozdně gotický zámek z let 1585-1596 byl renesančně upraven v 17. století a barokně v druhé polovině 17. století. V současné době je v zámku odborné učiliště a praktická škola a je veřejnosti nepřístupný. Mezi další pamětihodnosti, které je zde možné navštívit, patří kostel sv. Petra a Pavla postavený v pozdně barokním stylu s empírovým interiérem. Dále se ve městě nachází kostel sv. Kateřiny Alexandrijské, rodný dům bratří Kříčků, budova radnice z počátku 17. století, barokní socha Jana Nepomuckého na náměstí a budova základní školy z roku 1902. Vyhlášena je zde Městská památková zóna Kelč. Kompletní seznam nemovitých kulturních památek je přílohou č. 2 tohoto dokumentu. V katastrálním území města se pak nachází řada míst významných archeologických nálezů.

Ve městě funguje celá řada spolků a sdružení, které podněcují zdejší kulturní a spolkový život. Jedním z nich je Občanské sdružení Anděl, které představuje jedno z nejdůležitějších spolků pro handicapované občany, jelikož vede i denní stacionář. Dalším je Rodinné centrum Slůně, částečně zde patří také již zmiňovaná Charitní pečovatelská služba Kelč a Římskokatolická farnost Kelč. Ve sportovním životě je velmi úspěšná TJ Kelč s oddílem fotbalu, kuželek a odbíjené, či florbalová Orel jednota. Sportovní a společenské dění ve městě pak ovlivňuje také SDH Kelč, jehož členové taktéž dosahují významných sportovních úspěchů.

6. Životní prostředí

Město Kelč leží západně od města Valašské Meziříčí a jihovýchodně od Hranic ve výšce 335m nad mořem. Podle města dostal název i horografický celek Kelečská pahorkatina a také nejvyšší hora Hostýnských vrchů s pralesním porostem Kelečský Javorník (865 m). Kelčí protéká říčka Juhyně. Severozápadně od obce se nachází nejvyšší bod katastru – Strážné (399 m).

Vegetaci tvoří převážně květnaté bučiny s ostrůvky horských bučin. Charakteristickým rysem okolních lesů je velké zastoupení smrků. Zastoupeny jsou zde také horské louky a pastviny.

Na území města Kelč zasahuje území evropsky významné lokality NATURA 2000.

Z hlediska využití půdy zde jednoznačně převažuje zastoupení orné půdy (56 % celkové výměry území města), méně jsou pak zastoupeny trvalé travní porosty (15 %) a lesní pozemky (13 %), jak je uvedeno v kapitole 1 tohoto dokumentu.

Z hlediska struktury využití půdy a jejího vlivu na životní prostředí je sledován zejména koeficient ekologické stability, který udává podíl ekologicky příznivých ploch (např. lesů, zahrad ad.) a ploch zatěžujících životní prostředí (tzn. zastavěné či intenzivně zemědělsky obdělávané plochy), přičemž vyšší hodnoty tohoto ukazatele značí příznivější stav. Koeficient ekologické stability v případě města Kelč dosahuje dle údajů ČSÚ poměrně nízké hodnoty 0,51.

Město se nachází na území se zhoršenou kvalitou ovzduší a dle mapování Ministerstva životního prostředí se na katastrálním území Kelč – Nové Město nachází také území ekologických rizik.

7 Správa města

Městský úřad a jeho kompetence

Správu města zajišťuje Městský úřad Kelč se sídlem Kelč 5, 756 43 Kelč, který disponuje 15 zaměstnanci. Starostou města je Ing. Karel David, místostarostou Ing. Jaroslav Orel. V obci je voleno Zastupitelstvo města, které má 15 členů, ze kterých je ustanovena pěti členná Rada města.

Zastupitelstvo město se sestává z 15 zastupitelů, mezi které ve volebním období 2014-2018 patří:

- Ing. Karel David – starosta
- Ing. Jaroslav Orel - místostarosta
- Jaroslav Staša – člen
- Tomáš Srkala – člen
- Vlastimil Pitrun – člen
- Roman Večeřa – člen
- Ing. Radek Sommer – člen
- Mgr. Roman Blaha – člen
- Břetislav Vlček – člen
- Ing. Antonín Jiříček – člen
- Stanislav Hlavica – člen
- Jana Jandová – člen
- Bc. Iveta Minářová, DiS – člen
- Jan Pikula – člen
- Lubomír Pavelka – člen

Rada města se sestává z 5 radních, mezi které ve volebním období 2014-2018 patří:

- Ing. Karel David
- Ing. Jaroslav Orel
- Jaroslav Staša
- Roman Večeřa
- Tomáš Srkala

Zřízeny jsou 2 výbory zastupitelstva, dle zákona č. 128/2000 Sb., o obcích, jejichž kompetence jsou definovány zákonem.

Finanční výbor zastupitelstva - provádí kontrolu hospodaření s majetkem a finančními prostředky obce a plní také další úkony, kterými je výbor pověřen zastupitelstvem.

Členové finančního výboru:

- Jana Jandová – předseda
- Mgr. Renata Ryšková – člen
- Marie Kettnerová – člen
- Stanislav Hlavica – člen
- Ing. Radek Sommer – člen

Kontrolní výbor zastupitelstva – kontroluje plnění usnesení zastupitelstva města, dodržování právních předpisů ostatními výbory a městským úřadem na úseku samosprávy a plní také další kontrolní úkony, ke kterým byl výbor pověřen zastupitelstvem města.

Členové kontrolního výboru:

- Břetislav Vlček – předseda
- Vlastimil Pitrun – člen
- Mgr. Roman Blaha – člen
- Jan Pikula – člen
- Ing. Stanislav Pitrun – člen

Rada má ustanoveny 2 komise:

- **Sociální komise** - předsedkyně Mgr. Kateřina Macháčová
- **Kulturní komisi** - předsedkyně Bc. Martina Schybolovou, DiS

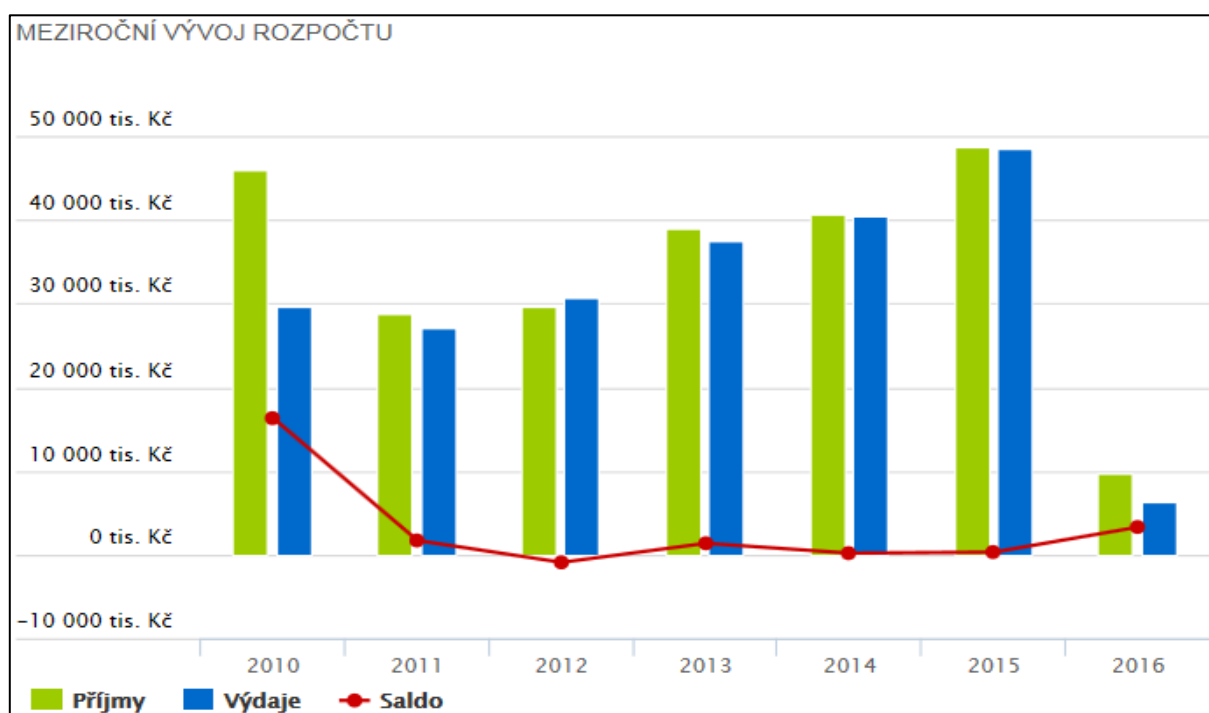
Dále jsou zřízeny Osadní výbory místních částí:

- Osadní výbor Němětice – předseda Ing. Antonín Jiříček
- Osadní výbor Lhota – předseda Josef Pavelka
- Osadní výbor Babice – Dušan Kopečný
- Osadní výbor Komárovice – Ludmila Miškaříková

Hospodaření města

Město Kelč vykazuje poměrně stabilní hospodaření. Ve sledovaném období 2010 až 2016, zachyceném v grafu č. 7.1 níže, byly s výjimkou let 2012 vykazovány vyšší příjmy než výdaje, tedy přebytky hospodaření. Deficit v letech 2012 byl pokryt z finančních prostředků na běžném účtu města. Z dlouhodobého hlediska je možné konstatovat, že hospodaření města je vyrovnané.

Graf č. 7.1: Hospodaření města Kelč (2010 – 1. čtvrtletí 2016)



Pramen: <http://monitor.statnipokladna.cz>.

**Tabulka č. 3.1: Vývoj rozpočtového hospodaření ve městě Kelč v letech 2010-2015
(v tis. Kč)**

Rok	2010	2011	2012	2013	2014	2015
Příjmy	46053	28788	29739	38924	40632	48829
Výdaje	29732	27089	30662	37564	40448	48520
Financování	16321	1698	-925	1359	183	309

Pramen: <http://monitor.statnipokladna.cz>.

Vnější vazby města Kelč

Od roku 2001 je součástí **Dobrovolného svazku obcí Mikroregion Valašskomeziříčsko-Kelečsko**, patří mezi jeho zakládající členy. K hlavnímu poslání tohoto svazku patří rozvoj meziobecní spolupráce v rámci svazku, koordinace a společné řešení problémů členských obcí, podpora rozvoje cestovního ruchu, podpora venkovské turistiky, podpora řešení dopravní obslužnosti v obcích, společná péče o památky a další aktivity.

Dále je město Kelč členem **Svazku obcí pro hospodaření s odpady - Bystřice pod Hostýnem**. Toto sdružení bylo zřízeno účelově a zaměřuje se na provádění činností souvisejících se sběrem, výkupem, dopravou a likvidací odpadů.

Kromě svazků obcí se město angažuje také v **Místní akční skupině Kelečsko-Lešensko-Starojicko**, jejímž sídlem je Obecní úřad Police. Toto občanské sdružení se zabývá ekonomickou, kulturní, společenskou a správní činností, péčí o přírodu a krajinu a trvale udržitelným rozvojem daného území.

Město je součástí také **Sdružení měst a obcí Východní Moravy**, které se zaměřuje na spolupráci a koordinaci záměrů v oblasti kultury, hospodářství a sociálního rozvoje členských obcí, usiluje o zlepšování životního prostředí a problémů s tím souvisejících, podporuje rozvoj turistiky a cestovního ruchu v regionu, formování společného postupu samosprávy při prosazování společných zájmů, koordinaci využívání zahraniční pomoci, spolupráci se sdruženími samospráv i mimo vlastní region působnosti s důrazem na sousední regiony České republiky a příslušné příhraniční regiony Slovenské republiky atd.

Kromě výše uvedených je město členem také **Sdružení historických sídel Čech, Moravy a Slezska**, které sdružuje zejména historické obce, města či jejich místní části, na jejichž území se nacházejí významné kulturní, zejména nemovitě památky.

Od roku 2016, kdy byla uzavřena **Dohoda o partnerské spolupráci s obcí Ladce**, město Kelč navazuje také spolupráci s přeshraničním partnerem ze Slovenské republiky, a to zejména za účelem podpory a rozvoje kontaktů v oblasti podnikatelské a sociální sféry, cestovního ruchu, rekreace a sportu, vzájemné propagace atd.

A.2 Východiska pro návrhovou část

Výsledky dotazníkového šetření

Pro zpracování Programu rozvoje města Kelč, který převezmou za své nejen zvolení zástupci města, ale také samotní občané, bylo v období od 7.9.2016 do 21.9.2016 realizováno dotazníkové šetření. Jeho cílem bylo zjištění názorů a postojů občanů na život ve městě Kelč a na směřování jeho dalšího rozvoje. Získáno bylo celkem 57 vyplněných dotazníků.

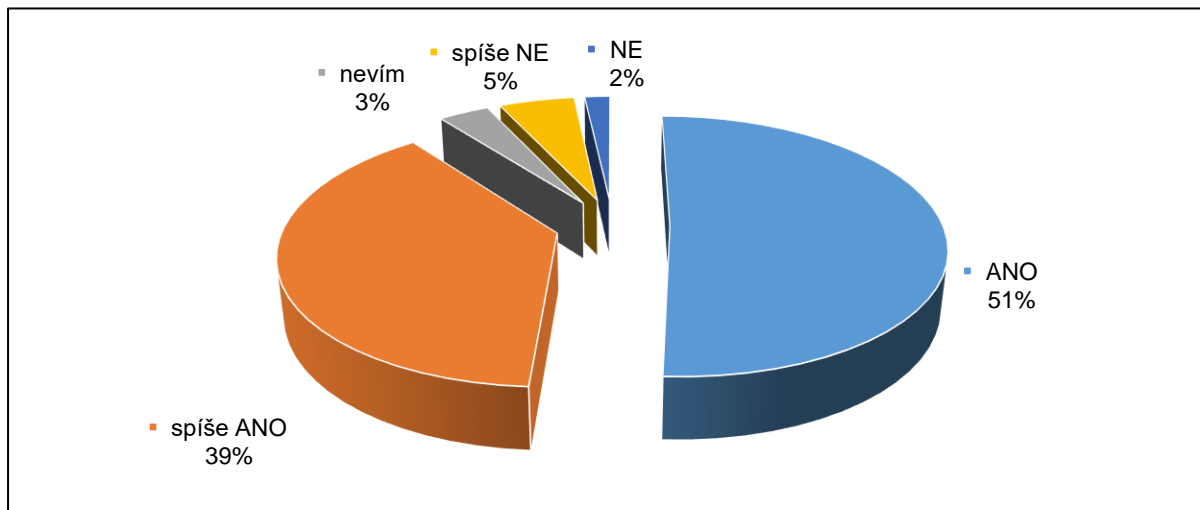
Z vyhodnocení získaných odpovědí vyplývá že, že 89 % občanů je s životem ve městě Kelč spokojena. Kladně byly dotázanými zhodnoceny zejména následující oblasti:

- Vzhled města (100 % dotázaných);
- dostupnost služeb – poštovních (98 %);
- stav životního prostředí (93 %);
- odpadové hospodářství – možnosti třídění a dostupnost sběrných nádob (91 %);
- stav zastávek hromadné autobusové dopravy (91 %).

Zcela negativně nebyla hodnocena žádná z oblastí života ve městě. Negativní hodnocení spokojenosti se objevilo například u následujících oblastí:

- Nabídka pracovních míst (63 % dotázaných);
- bezpečnost bezmotorové dopravy (pěší, cyklodoprava – 47 %);
- dostupnost služeb – bankovní (42 %);
- dopravní dostupnost hromadnou dopravou (37 %).

Graf č. 1.1: Celková spokojenost občanů s životem ve městě Kelč



Pramen: Výsledky dotazníkového šetření.

Kompletní výsledky dotazníkového šetření jsou uvedeny v příloze č. 3 tohoto dokumentu. Výstupy šetření se spolu se závěry analytické části staly podkladem pro zpracování návrhové části Programu rozvoje města Kelč a jejich shrnutí je obsaženo v níže uvedené SWOT analýze. Ta uvádí také faktory, jejichž působení může v následujících letech znamenat příležitost pro další rozvoj obce nebo naopak tento rozvoj ohrozit.

SWOT analýza

Silné stránky <ul style="list-style-type: none">• Dlouhodobý mírný nárůst obyvatel města a příznivá věková struktura obyvatelstva• Dobrá dostupnost školských zařízení a služeb, včetně služeb zdravotních a sociálních• Zastavěné území napojené na kanalizaci, ČOV a plyn• Plochy pro bydlení• Rozvinutá infrastruktury odpadového hospodářství• Aktivní zapojení v organizacích sdružujících obce a města	Slabé stránky <ul style="list-style-type: none">• Nízká nabídka pracovních míst• Špatná dopravní dostupnost• Absence napojení na významné dopravní tahy• Zhoršené ovzduší charakteristické pro všechny obce v ORP Valašské Meziříčí• Chybějící návštěvnická infrastruktura (ubytovací zařízení, informační centrum)• Existence nevyužitelných objektů ve špatném technickém stavu
Příležitosti <ul style="list-style-type: none">• Rozvoj turistického potenciálu a cestovního ruchu• Realizace rozvojových projektů• Využití příležitostí v rámci MAS Kelečsko-Lešensko-Starojicko• Zapojení do společných projektů DSO a MAS, ve kterých je město členem	Hrozby <ul style="list-style-type: none">• Snižující se nabídka zaměstnání a vystěhování ekonomicky aktivních obyvatel za prací• Omezení hospodářského rozvoje území vzhledem k existenci evropsky významné lokality NATURA 2000• Nedostatek finančních prostředků pro realizaci rozvojových záměrů města

B. Návrhová část

B.1 Strategická vize

Základním krokem k nastartování dlouhodobého efektivního rozvoje města Kelč je definování strategické vize, která stanovuje požadovaný stav, jehož má být realizací cílených akcí dosaženo. Přínos pro naplňování stanovené vize se tak stane primárním kritériem pro rozhodování o realizaci jednotlivých opatření, která mají směřovat k harmonickému rozvoji města.

Vize města Kelč:

Město pro občany – město kvalitních služeb

Vize města Kelč vychází z přesvědčení, že kvalitní služby jsou důležitým faktorem pro rozvoj města a spokojenosti jeho občanů. Spokojenost občanů přímo souvisí s úrovní a dostupností poskytovaných služeb, a to ve všech oblastech veřejného života (infrastruktura, vzdělávání, sport, kultura, životní prostředí, sociální péče, zdravotnictví a podobně).

Významným faktorem pro naplnění vize města je stanovení strategie, jak tohoto stavu dosáhnout. Za tímto účelem je proto nezbytné definovat také dílčí cíle, opatření a konkrétní aktivity. Neméně důležité je nastavení finanční náročnosti jednotlivých aktivit, včetně rozdělení kompetencí za jejich naplňování.

B.2 Cíle, opatření a aktivity

Cíl	Opatření	Aktivity	Důležitost	Od - do	Odpovědnost	Náklady (tis. Kč)	Zdroj financování
1. Kvalitní dopravní infrastruktura a bezpečná doprava	1.1 Oprava místních komunikací	1.1.1 Sídliště pod Kateřinkou - rekonstrukce povrchu	střední	2017-2018	starosta	1 000	Vlastní + externí
		1.1.2 Ulice Školní - rekonstrukce povrchu	střední	2017-2018	starosta	1 000	Vlastní + externí
	1.2 Oprava a budování chodníků	1.2.1 Vybudování bezpečného chodníku v Kelči a v místní části Němetice	střední	2017-2019	starosta	1 500	Vlastní + externí
	1.3 Vybudování cyklostezky, včetně souvisejícího značení a mobiliáře	1.3.1 Vybudování cyklostezky Kelč-Kunovice	vysoká	2017	starosta	8 000	Vlastní + externí
		1.3.2 Vybudování cyklostezky Choryně -Kelč	střední	2019-2020	starosta	15 000	Vlastní + externí

Cíl	Opatření	Aktivity	Důležitost	Od - do	Odpovědnost	Náklady (tis. Kč)	Zdroj financování
2. Obnova a rozvoj městského majetku a kvalitní technická infrastruktura	2.1 Zlepšení tepelně technického stavu městských budov	2.1.1 Zateplení a celková rekonstrukce městských domů v místních částech (Komárovice, Lhota, Babice, Němetice)	střední	2019-2020	starosta	6 000	Vlastní + externí
	2.2 Budování, opravy a rekonstrukce městských budov	2.2.1 Oprava a zajištění bezbariérovosti zdravotního střediska	střední	2019-2020	starosta	3 000	Vlastní
		2.2.2 Vybudování smuteční síně	střední	2020-2022	starosta	8 000	Vlastní + externí
		2.2.3 Výstavba pečovatelských bytů v budově bývalého kina	vysoká	2017-2018	starosta	17 812	Vlastní + externí
	2.3 Rozšíření a opravy kanalizace	2.3.1 Vybudování kanalizace Lhota-Babice	střední	2018-2019	starosta	20 000	Vlastní + externí
	2.3 Rozšíření a opravy kanalizace 2.4 Rozvoj ploch pro bydlení a	2.3.2 Oprava kanalizace v místní části Němetice (oprava postranních větví)	střední	2019-2020	starosta	5 000	Vlastní + externí

Cíl	Opatření	Aktivity	Důležitost	Od - do	Odpovědnost	Náklady (tis. Kč)	Zdroj financování
	rozšíření sítí	2.4.1 Zasiťování lokality Sázany II	vysoká	2020-2021	starosta	15 000	Vlastní + externí
	3.1 Podpora školního vzdělávání	3.1.1 Zapojení do Místního akčního plánu rozvoje vzdělávání	střední	2017-2022	starosta	-	Externí
3. Kvalitní školství a podpora sportu	3.2 Zlepšení technického stavu a vybavenosti škol	3.2.1 Výměna topných těles v budově MŠ	střední	2017-2022	starosta	400	Vlastní + externí
	3.2 Zlepšení technického stavu a vybavenosti škol 3.3 Zkvalitnění sportovní infrastruktury	3.2.2 Zabezpečení budovy MŠ	střední	2018-2019	starosta	250	Vlastní + externí
		3.2.3 Rekonstrukce MŠ (výměna vzduchotechniky, vodoinstalace a elektroinstalace bezbariérovost, výměna dveří, podlah)	střední	2017	starosta	860	Vlastní
		3.2.4 Pořízení vybavení MŠ (interaktivní tabule, kompenzační pomůcky, stavebnice, sportovní pomůcky)	střední	2017-2022	starosta	570	Vlastní + externí

Cíl	Opatření	Aktivity	Důležitost	Od - do	Odpovědnost	Náklady (tis. Kč)	Zdroj financování
		3.2.5 Realizace umělého povrchu na dětském hřišti u KD	střední	2020-2022	starosta	300	Vlastní + externí
		3.2.6 Vybudování herny ve sklepních prostorách MŠ, včetně vybavení	střední	2020-2022	starosta	250	Vlastní + externí
		3.2.7 Pořízení keramické pece pro MŠ	střední	2020-2022	starosta	100	Vlastní + externí
		3.2.8 Rekonstrukce ZŠ (bezbariérovost, cvičná kuchyňka, střecha)	střední	2017-2022	starosta	5 290	Vlastní + externí
		3.2.9 Vybavení školní laboratoře	střední	2017-2022	starosta	480	Vlastní + externí
		3.2.10 Dovybavení tříd ZŠ (interaktivní tabule, PC vybavení)	střední	2018-2022	starosta	980	Vlastní + externí

Cíl	Opatření	Aktivity	Důležitost	Od - do	Odpovědnost	Náklady (tis. Kč)	Zdroj financování
		3.2.11 Výměna kotlů a regulace radiátorů v ZŠ	střední	2018-2022	starosta	1 000	Vlastní + externí
		3.2.12 Přestavba uhelny na školní dílny při ZŠ	střední	2018-2022	starosta	3 000	Vlastní + externí
		3.2.13 Vybavení školní zahrady a dvora pro relaxační a volnočasové aktivity	střední	2017-2022	starosta	160	Vlastní + externí
		3.3.1 Podpora obnovy areálu TJ Kelč	střední	2017	starosta	1 200	Vlastní + externí
	3.3 Zkvalitnění sportovní infrastruktury	3.3.2 Vybudování víceúčelového hřiště v místní části Komárovice	střední	2018-2019	starosta	800	Vlastní + externí
	4.1 Revitalizace veřejné zeleně a souvisejících veřejných prostranství	4.1.1 Revitalizace sídelní zeleně - sídliště I a II	střední	2017-2018	starosta	300	Vlastní + externí

Cíl	Opatření	Aktivity	Důležitost	Od - do	Odpovědnost	Náklady (tis. Kč)	Zdroj financování
4. Ochrana přírody a zkvalitnění životního prostředí	4.1 Revitalizace veřejné zeleně a souvisejících veřejných prostranství 4.2 Podpora biodiverzity	4.1.2 Doplnění mobiliáře v parku Vojtěcha Jasného (chodníky, přírodní amfiteátr)	střední	2018	starosta	600	Vlastní + externí
		4.1.3 Obnova techniky pro údržbu veřejných prostranství	střední	2017	starosta	150	Vlastní
		4.2.1 Vybudování mokřadu v lokalitě Staré kopce	střední	2018-2019	starosta	500	Vlastní + externí
	4.3 Podpora environmentálního vzdělávání	4.3.1 Environmentální přednášky a akce v MŠ a ZŠ	střední	2017-2022	starosta	20	Vlastní + externí
	5.1 Prevence kriminality	5.1.1 Realizace programu prevence kriminality	střední	2017	starosta	-	Externí
5. Bezpečné město	5.2 Rozšíření kamerového dohlížecího systému	5.2.1 Pořízení dodatečného potřebného počtu kamer	střední	2017-2018	starosta	200	Vlastní + externí

Cíl	Opatření	Aktivity	Důležitost	Od - do	Odpovědnost	Náklady (tis. Kč)	Zdroj financování
	5.3 Spolupráce s Městskou policií Valašské Meziříčí	5.3.1 Uzavření veřejnoprávní smlouvy s Městskou policií Valašské Meziříčí	střední	2017-2020	starosta	100	Vlastní
	6.1 Obnova kulturních a sakrálních staveb	6.1.1 Oprava kapliček a křížků na území města	střední	2017-2020	starosta	100	Vlastní + externí
6. Zachování kulturního a přírodního dědictví a rozvoj cestovního ruchu	6.2 Vybudování turistických atraktivit a cílů	6.2.1 Výstavba rozhledny na Strážné	střední	2017-2019	starosta	5 000	Vlastní + externí
	6.3 Rozvoj návštěvnické infrastruktury	6.3.1 Vybudování informačního centra	střední	2018-2019	starosta	500	Vlastní + externí
	6.3 Rozvoj návštěvnické infrastruktury	6.3.2 Zavedení informačního systému města	střední	2017	starosta	100	Vlastní
	6.5 Vybudování a vybavení sítě tras pro cyklo a pěší	6.5.1 Vybudování naučné stezky na Strážné	střední	2017-2018	starosta	230	Vlastní + externí

Cíl	Opatření	Aktivity	Důležitost	Od - do	Odpovědnost	Náklady (tis. Kč)	Zdroj financování
	6.5 Vybudování a vybavení sítě tras pro cyklo a pěší	6.5.2 Obnova mobiliáře cyklotras na území města	střední	2017-2018	starosta	-	Externí

B.3 Podpora realizace programu

Výše uvedená strategická část Programu rozvoje města Kelč byla zpracována na základě východisek analytické části a výsledků dotazníkového šetření realizovaného mezi občany města Kelč. Tvorba tohoto dokumentu podléhala primárnímu dohledu starosty města a byla projednána také s orgány obce a jejími občany. Realizace PRM Kelč po jeho schválení zastupitelstvem spadá do gesce starosty města, který se stává garantem PRM Kelč. Inicie realizace jednotlivých opatření je pak ponechána na odpovědných osobách, které jsou definovány v bodě B.2 strategické části dokumentu. Schválený dokument je v tištěné podobě k dispozici na Městském úřadě Kelč a v elektronické verzi je zveřejněn na webových stránkách obce www.kelc.cz.

Monitoring naplňování programu

Hodnocení plnění plánovaných aktivit Programu rozvoje města Kelč bude probíhat vždy v období od ledna do března každého roku následujícího po prvním roce realizace schváleného PRM Kelč zastupitelstvem města. Monitoring realizovaných a nerealizovaných aktivit spadá do povinností garanta programu, který může tento úkol delegovat na místostarostu města, účetního pracovníka města či jiného pověřeného pracovníka.

Aktualizace programu

Aktualizace dokumentu v návaznosti na nové potřeby a podněty z území spadají do kompetencí garanta Programu rozvoje města Kelč, který může rozhodnout také o rozšíření či zpřesnění návrhové části dokumentu. Aktualizace dokumentu již nepodléhají schválení zastupitelstvem města. Aktualizovaná verze programu rozvoje města bude vždy zveřejněna na webových stránkách města www.kelc.cz.

Přílohy

Příloha č. 1 Údaje o obyvatelstvu města Kelč v letech 2006-2015

Rok	Střední stav obyvatel	Živě narození	Zemřelí	Přistěhovalí	Vystěhovalí	Přírůstek (úbytek)			Sňatky	Rozvody	Potraty
						Přirozený přírůstek	Migrační saldo	celkový			
2006	2 641	25	32	44	24	-7	20	13	10	2	6
2007	2 656	35	15	31	60	20	-29	-9	15	6	9
2008	2 662	35	24	66	38	11	28	39	16	8	6
2009	2 689	35	26	35	31	9	4	13	12	4	8
2010	2 679	37	21	41	68	16	-27	-11	15	3	11
2011	2 682	34	26	52	42	8	10	18	11	2	7
2012	2 662	26	26	29	63	-	-34	-34	6	9	7
2013	2 652	32	16	35	49	16	-14	2	10	6	4
2014	2 657	30	24	48	37	6	11	17	12	4	11
2015	2 674	26	27	46	40	-1	6	5	14	9	14

Pramen: ČSÚ.

Příloha č. 2 Seznam nemovitých kulturních památek na území města Kelč

Měšťanský dům – Kelč č.p. 24

Areál kostel sv. Petra a Pavla

Areál fara – Kelč 107

Areál radnice – Kelč č.p. 5

Areál zámek – Kelč č.p. 1

Objekt sýpka – Kelč 270

Objekt kostel sv. Kateřiny

Objekt měšťanský dům – Kelč č.p. 25

Objekt měšťanský dům – Kelč č.p. 31

Objekt měšťanský dům – Kelč č.p. 12

Objekt měšťanský dům – Kelč č.p. 15

Objekt měšťanský dům – Kelč č.p. 6

Objekt boží muka

Objekt socha sv. Jana Nepomuckého

Objekt rodný dům bratří Kříčků – Kelč č.p. 290

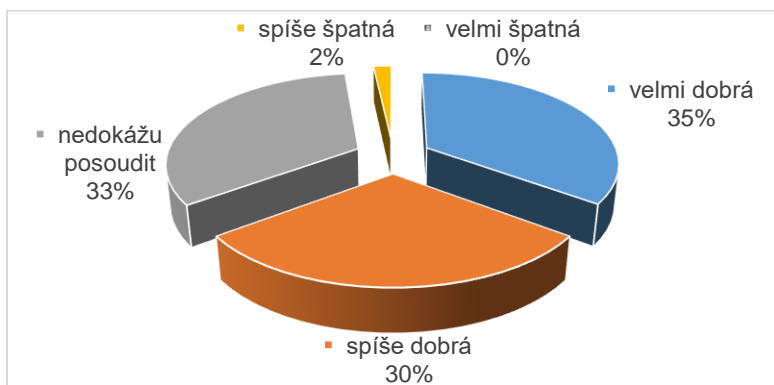
Příloha č. 3 Výsledky dotazníkového šetření

A. Zhodnocení současného stavu

A.1 Jak hodnotíte úroveň následujících oblastí?

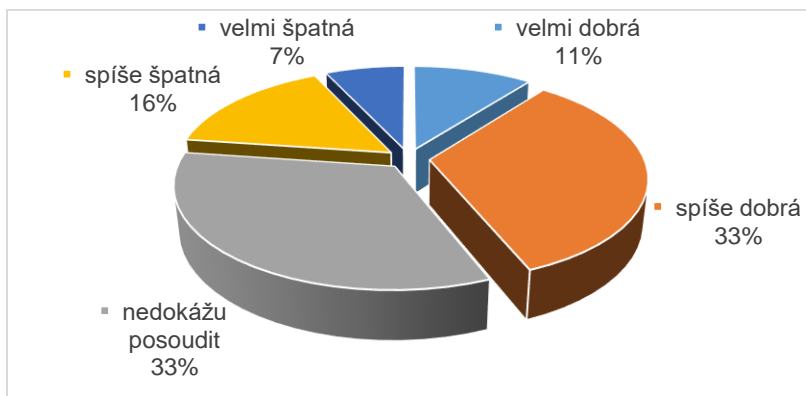
Kvalita mateřské školy

hodnocení	počet
velmi dobrá	20
spíše dobrá	17
nedokážu posoudit	19
spíše špatná	1
velmi špatná	0



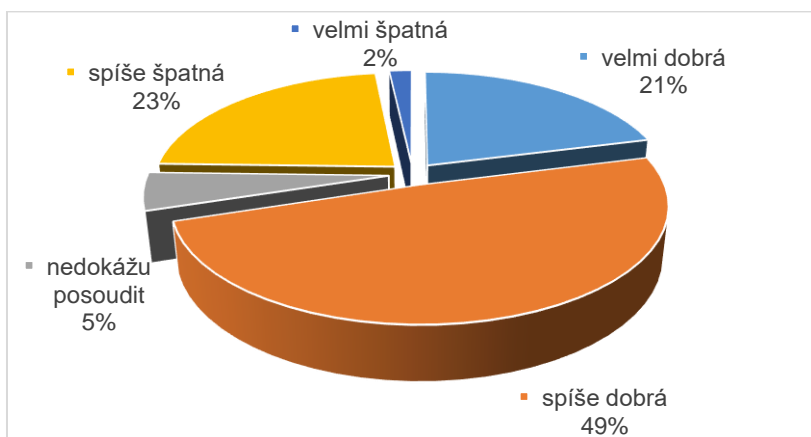
Kvalita základní školy

hodnocení	počet
velmi dobrá	6
spíše dobrá	19
nedokážu posoudit	19
spíše špatná	9
velmi špatná	4



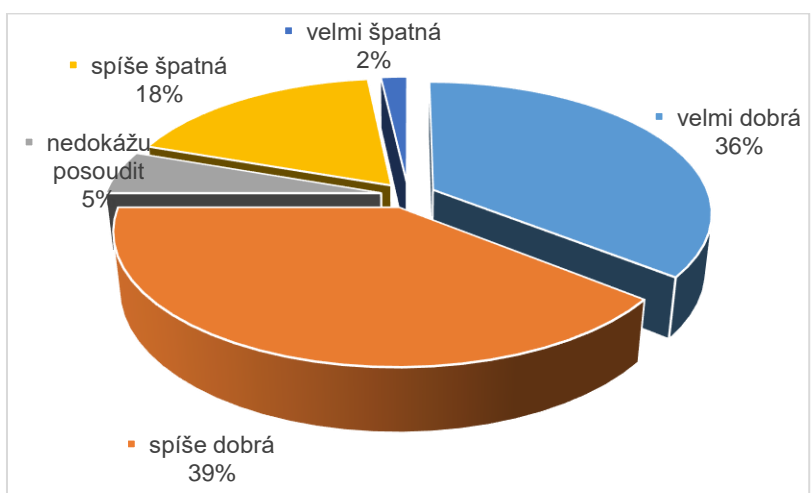
Možnosti kulturního vyžití

hodnocení	počet
velmi dobrá	12
spíše dobrá	28
nedokážu posoudit	3
spíše špatná	13
velmi špatná	1



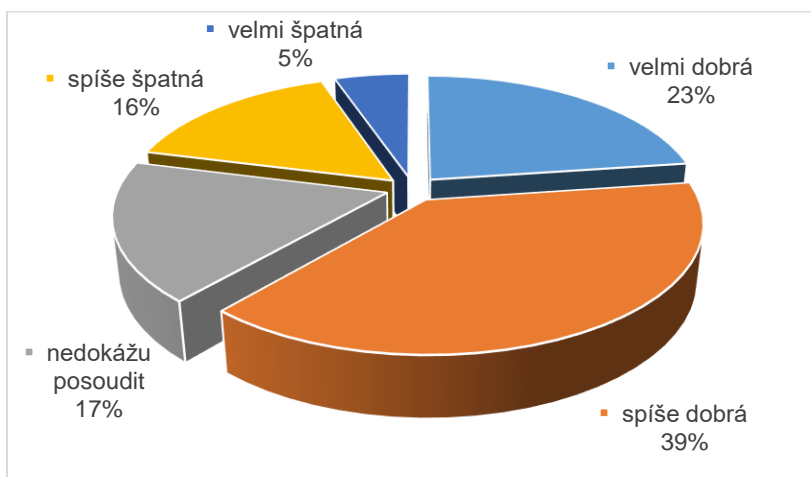
Možnosti sportovního vyžití

hodnocení	počet
velmi dobrá	20
spíše dobrá	22
nedokážu posoudit	3
spíše špatná	10
velmi špatná	1



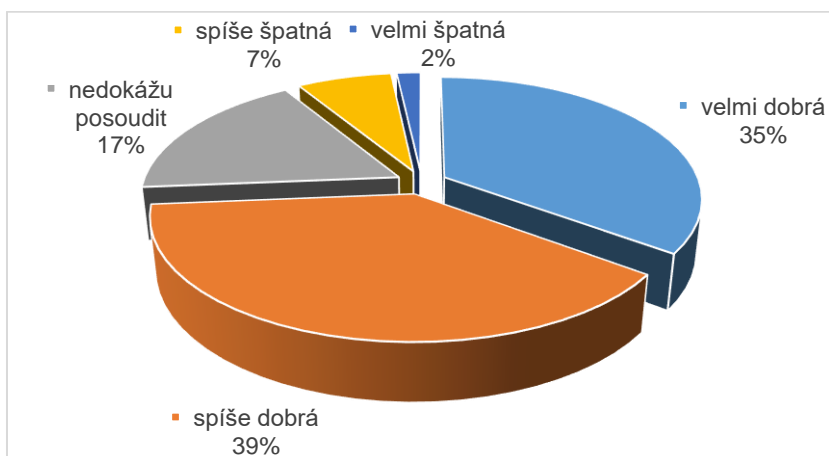
Možnosti volnočasového využití

hodnocení	počet
velmi dobrá	13
spíše dobrá	22
nedokážu posoudit	10
spíše špatná	9
velmi špatná	3



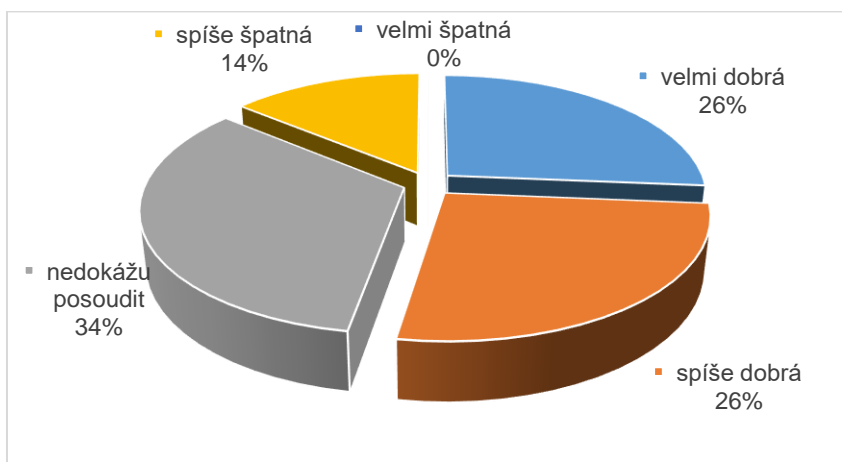
Činnosti spolků a sdružení

hodnocení	počet
velmi dobrá	20
spíše dobrá	22
nedokážu posoudit	10
spíše špatná	4
velmi špatná	1



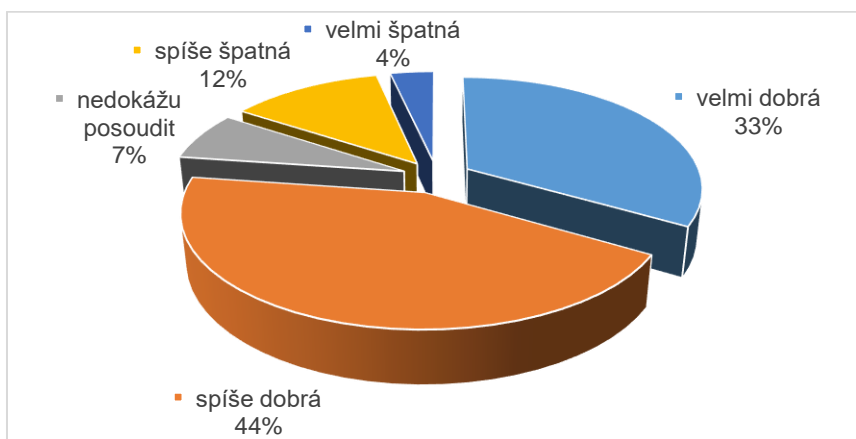
Dostupnost sociálních služeb

hodnocení	počet
velmi dobrá	15
spíše dobrá	15
nedokážu posoudit	19
spíše špatná	8
velmi špatná	0



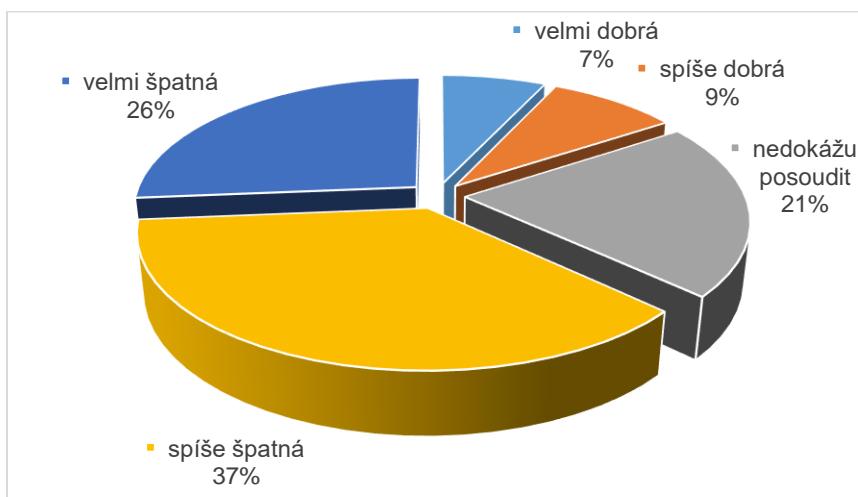
Dostupnost zdravotních služeb

hodnocení	počet
velmi dobrá	19
spíše dobrá	25
nedokážu posoudit	4
spíše špatná	7
velmi špatná	2



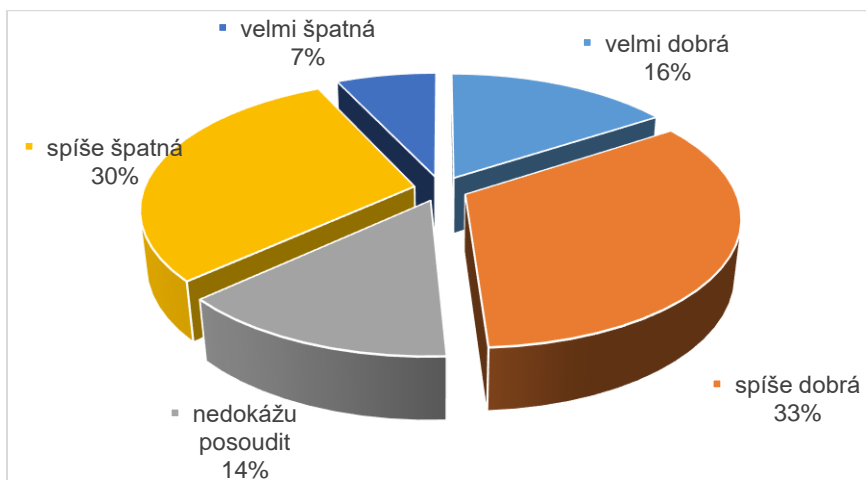
Nabídka pracovních míst

hodnocení	počet
velmi dobrá	4
spíše dobrá	5
nedokážu posoudit	12
spíše špatná	21
velmi špatná	15



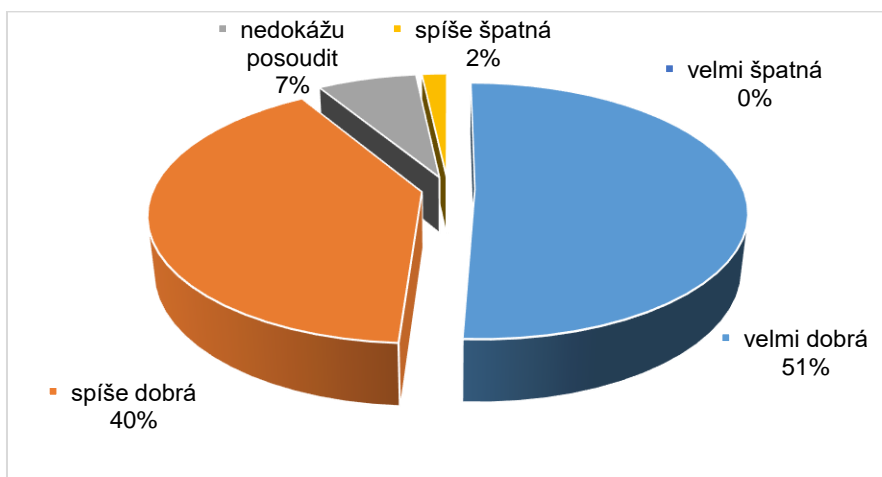
Dopravní dostupnost hromadnou dopravou

hodnocení	počet
velmi dobrá	9
spíše dobrá	19
nedokážu posoudit	8
spíše špatná	17
velmi špatná	4



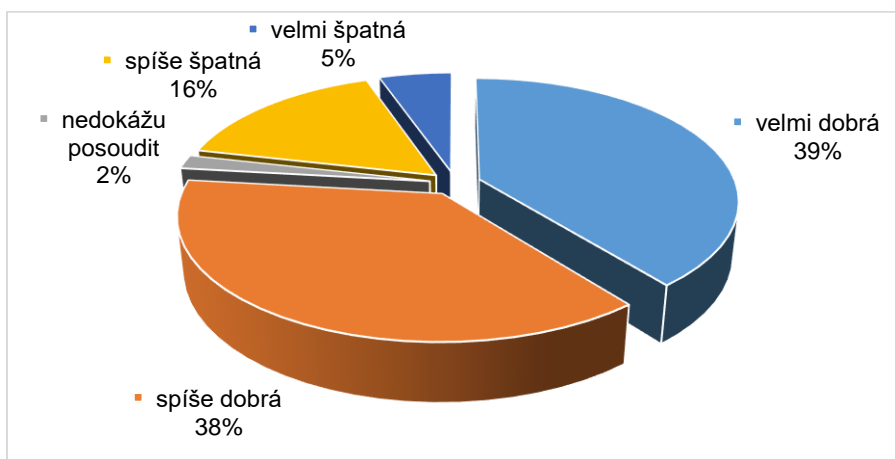
Stav zastávek hromadné autobusové dopravy

hodnocení	počet
velmi dobrá	29
spíše dobrá	23
nedokážu posoudit	4
spíše špatná	1
velmi špatná	0



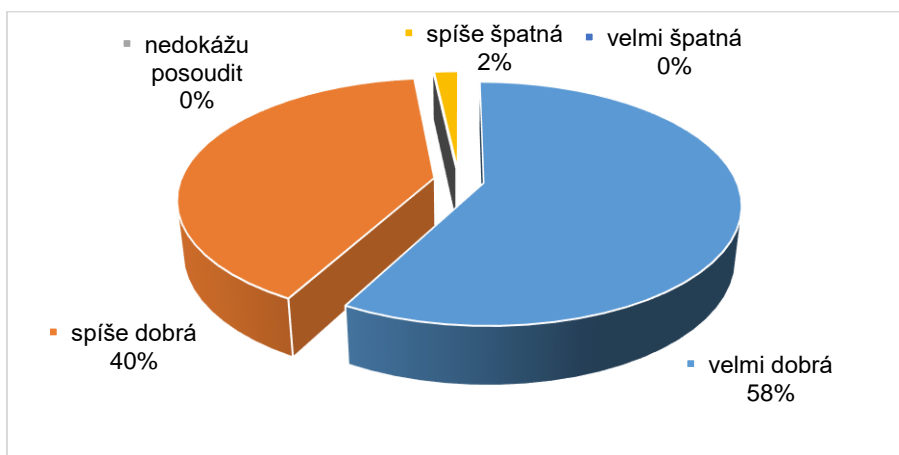
Nákupní možnosti

hodnocení	počet
velmi dobrá	22
spíše dobrá	21
nedokážu posoudit	1
spíše špatná	9
velmi špatná	3



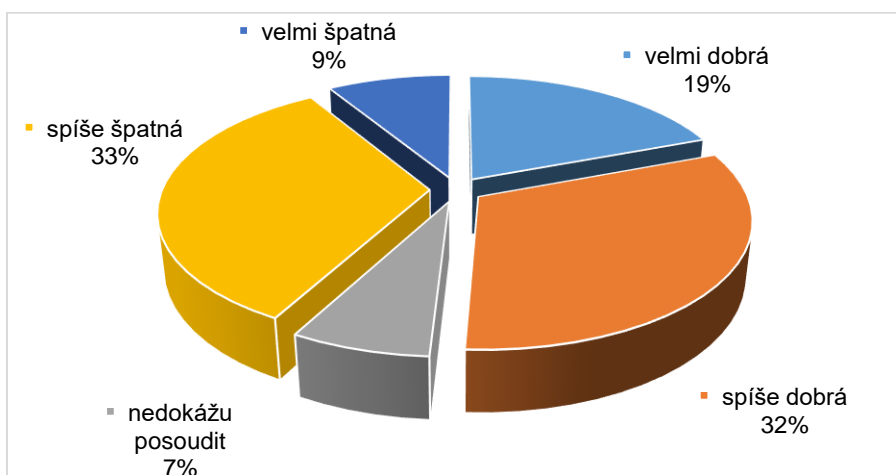
Dostupnost služeb – poštovní

hodnocení	počet
velmi dobrá	33
spíše dobrá	23
nedokážu posoudit	0
spíše špatná	1
velmi špatná	0



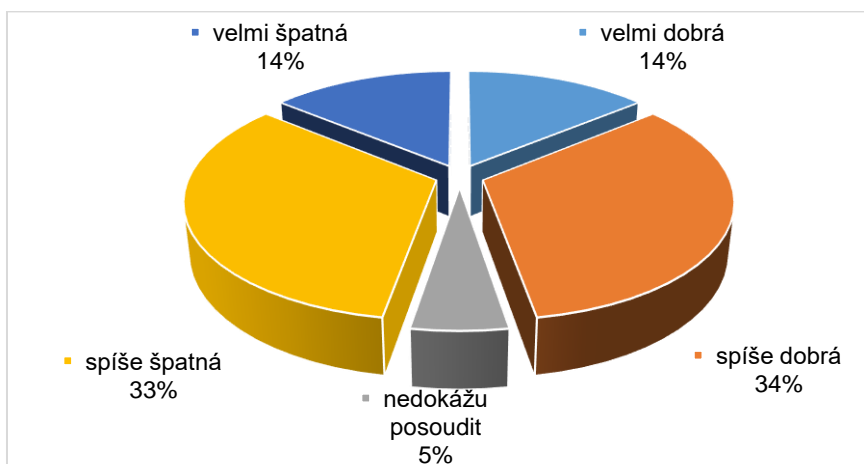
Dostupnost služeb – bankovní

hodnocení	počet
velmi dobrá	11
spíše dobrá	18
nedokážu posoudit	4
spíše špatná	19
velmi špatná	5



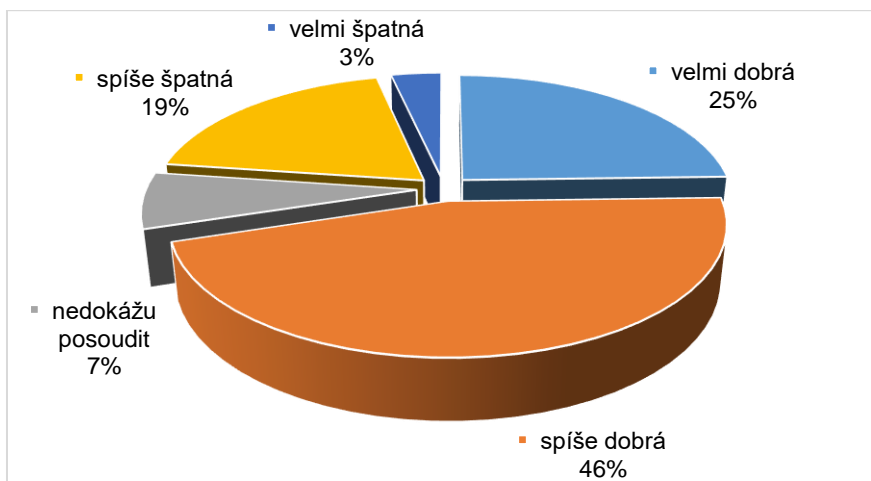
Bezpečnost bezmotorové dopravy (pěší, cyklodoprava)

hodnocení	počet
velmi dobrá	8
spíše dobrá	19
nedokážu posoudit	3
spíše špatná	19
velmi špatná	8



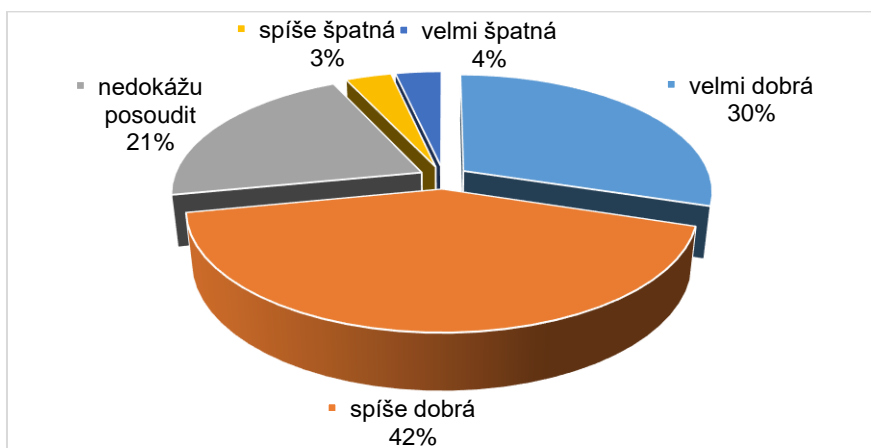
Bezpečnost ve městě

hodnocení	počet
velmi dobrá	14
spíše dobrá	26
nedokážu posoudit	4
spíše špatná	11
velmi špatná	2



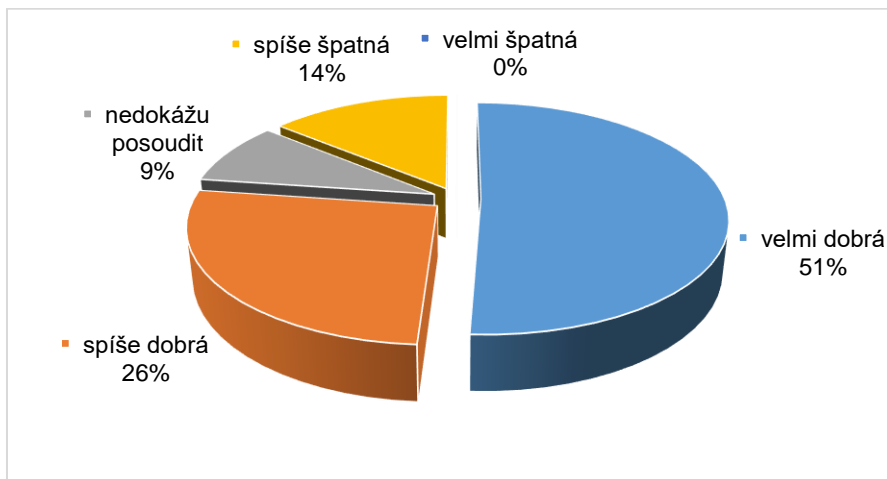
Dostupnost bydlení/možnost výstavby rodinných domů

hodnocení	počet
velmi dobrá	17
spíše dobrá	24
nedokážu posoudit	12
spíše špatná	2
velmi špatná	2



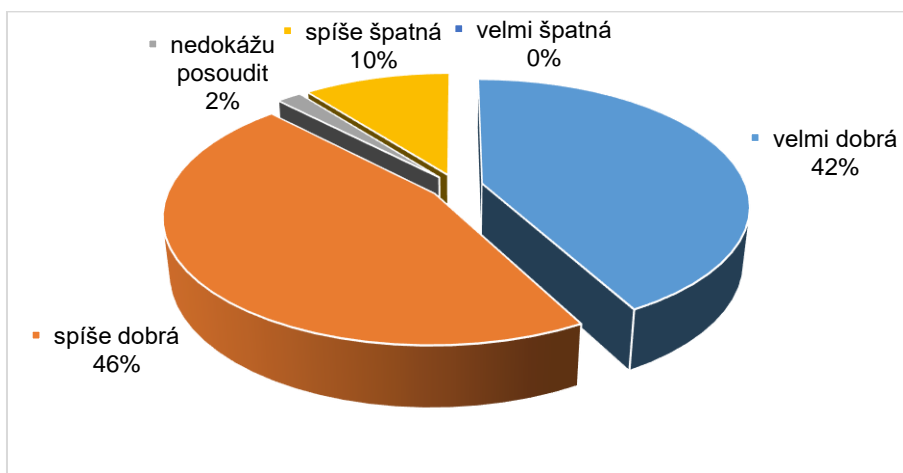
Práce městského úřadu

hodnocení	počet
velmi dobrá	29
spíše dobrá	15
nedokážu posoudit	5
spíše špatná	8
velmi špatná	0



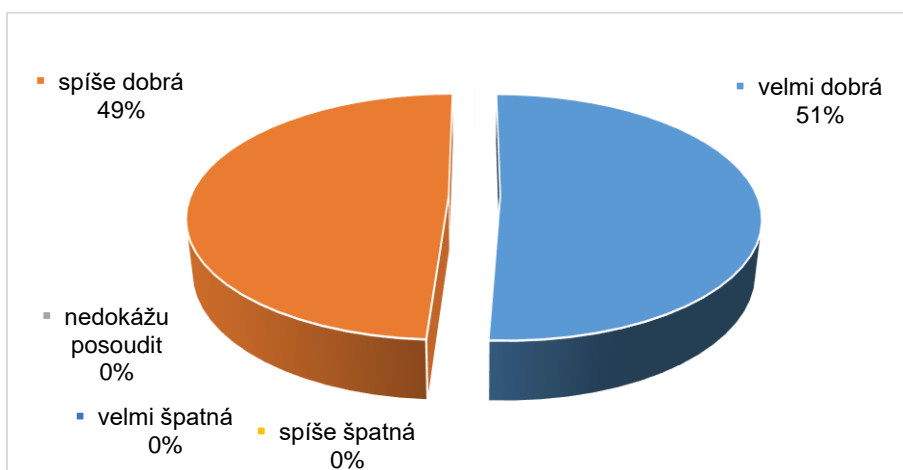
Čistota města

hodnocení	počet
velmi dobrá	24
spíše dobrá	26
nedokážu posoudit	1
spíše špatná	6
velmi špatná	0



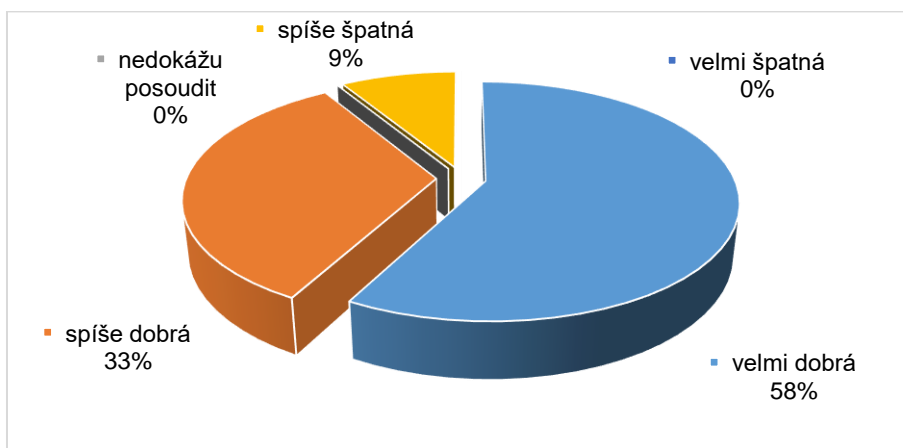
Celkový vzhled města

hodnocení	počet
velmi dobrá	29
spíše dobrá	28
nedokážu posoudit	0
spíše špatná	0
velmi špatná	0



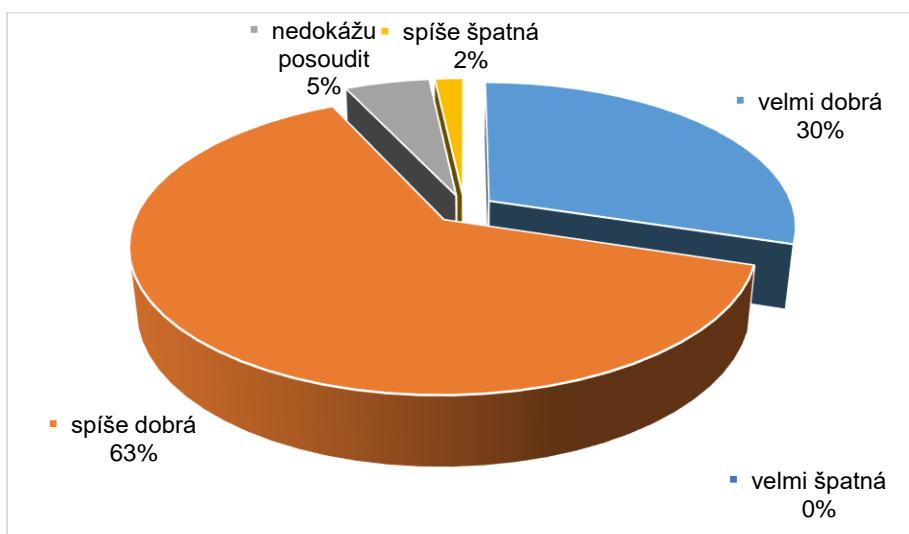
Odpadové hospodářství – možnosti třídění a dostupnost sběrných nádob

hodnocení	počet
velmi dobrá	33
spíše dobrá	19
nedokážu posoudit	0
spíše špatná	5
velmi špatná	0



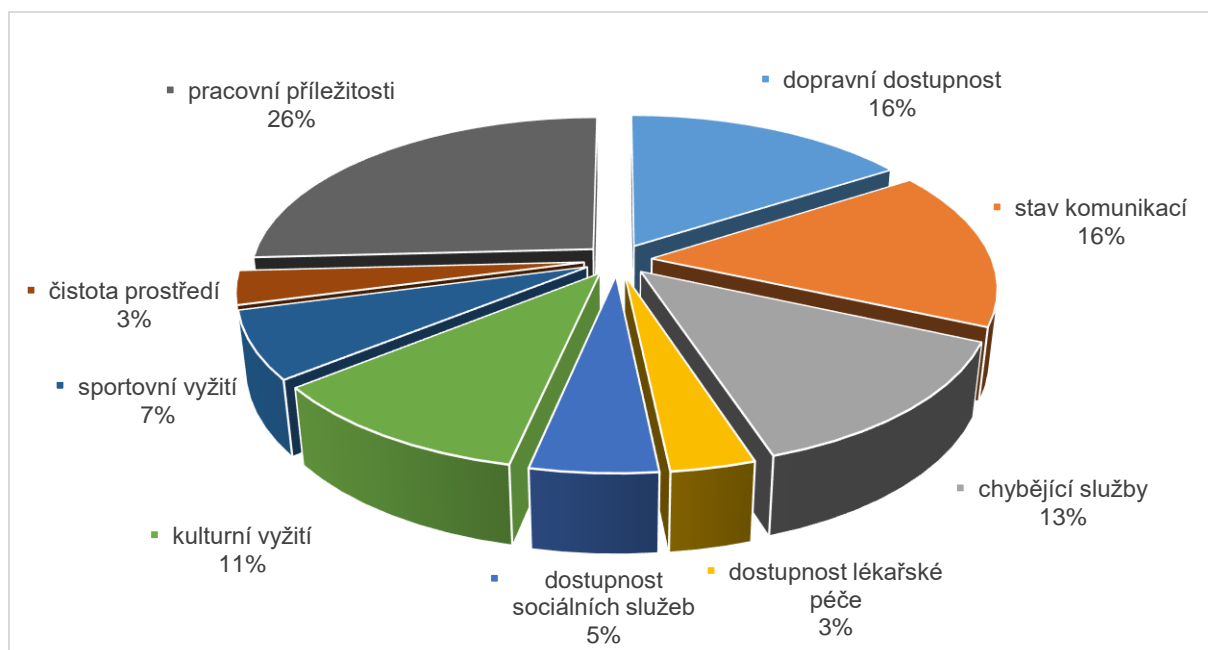
Stav životního prostředí

hodnocení	počet
velmi dobrá	17
spíše dobrá	36
nedokážu posoudit	3
spíše špatná	1
velmi špatná	0



A.2 Co je podle vás největším problémem města?

možnost	počet
dopravní dostupnost	19
stav komunikací	19
chybějící služby	16
dostupnost lékařské péče	4
dostupnost sociálních služeb	6
kulturní vyžití	13
sportovní vyžití	8
čistota prostředí	4
pracovní příležitosti	31



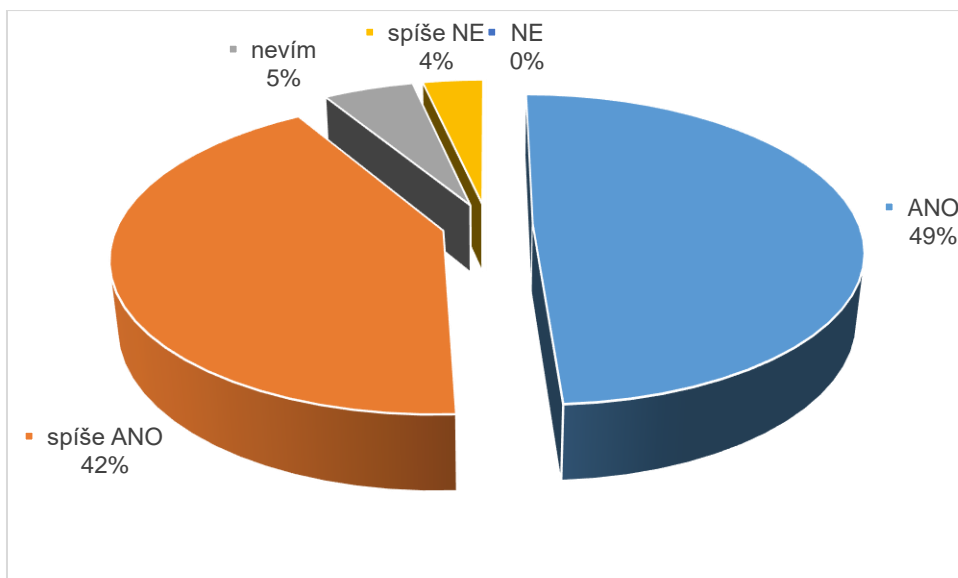
Poznámka: V rámci odpovědi na otázku mohl respondent zaznačit až 3 možnosti.

A.3 Komentář k současnému stavu města – s čím jste spokojeni, nespokojeni, co by se mohlo nebo mělo změnit

V této části dotazníku měli občané města Kelč možnost vyjádřit se k výše uvedeným oblastem, ale také k tématům, která výše nebyla dotazována. Cílem této části bylo získat veškeré podněty z území. Z hlediska nespokojenosti byl občany nejvíce uváděn přístup policie k problémům města, bezpečnost dopravy v obytných zónách, vandalismus, stav chodníků a cest či chybějící cyklostezka. Objevily se zde také obavy z volně pobíhajících psů bez dozoru. Kladně byl hodnocen zejména vzhled centra města a nového náměstí či sportovní hřiště.

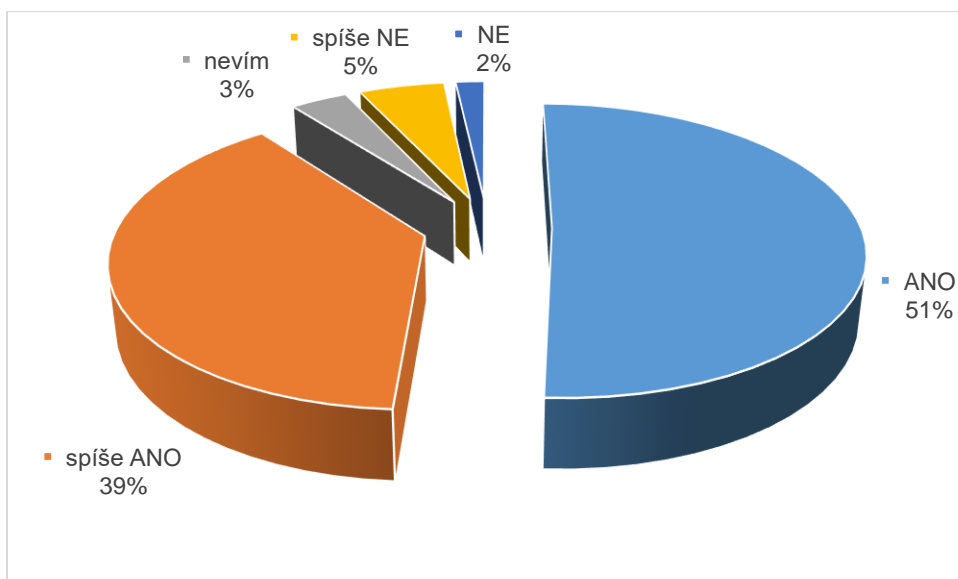
A.4 Jste spokojen/a s rozvojem města za posledních 10 let?

hodnocení	počet
ANO	28
spíše ANO	24
nevím	3
spíše NE	2
NE	0



A.5 Jste celkově spokojen/a s životem ve městě?

hodnocení	počet
ANO	29
spíše ANO	22
nevím	2
spíše NE	3
NE	1



B. Rozvoj města

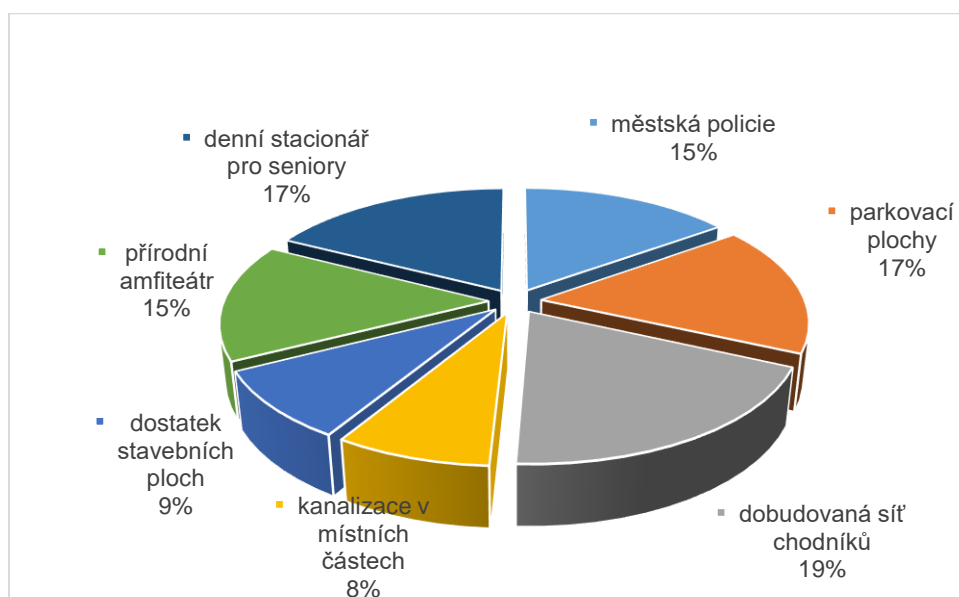
B.1 Co ve městě nejvíce postrádáte?

Nejčastější odpovědi respondentů:

- Smuteční obřadní síň;
- informační centrum;
- restaurace, kavárna či cukrárna vhodná i pro návštěvu s dětmi;
- parkovací plochy;
- cyklostezka;
- pracovní příležitosti;
- ubytování pro návštěvníky;
- bezpečnost ve městě i jeho místních částech;
- bazén či venkovní koupaliště;
- rozhledna na Strážné.

B.2 Co by podle vás nemělo za 5 let ve městě chybět?

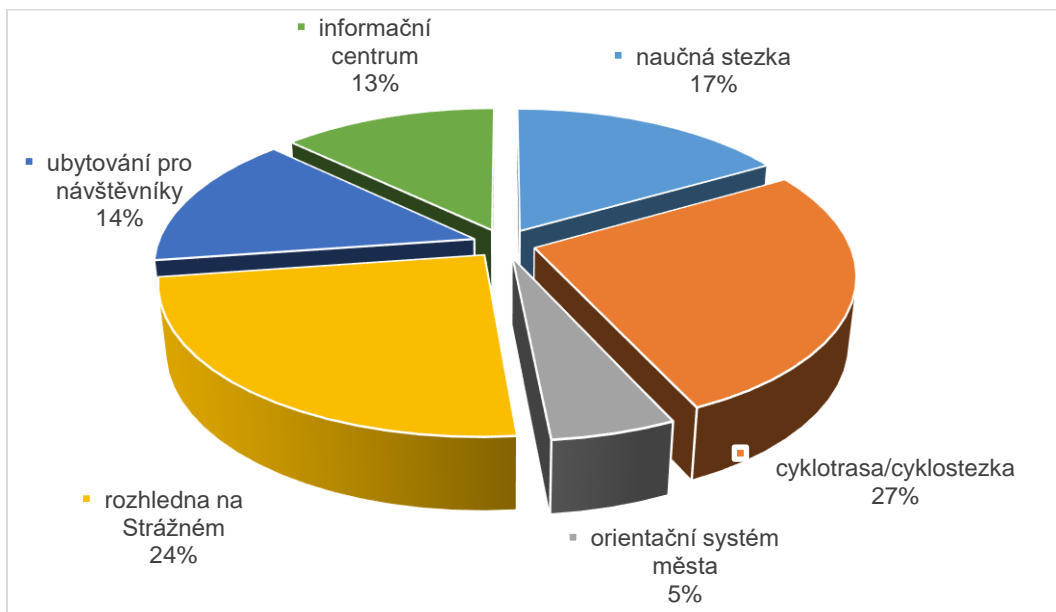
možnost	počet
městská policie	19
parkovací plochy	21
dobudovaná síť chodníků	24
kanalizace v místních částech	10
dostatek stavebních ploch	11
přírodní amfiteátr	19
denní stacionář pro seniory	22



Poznámka: V rámci odpovědi na otázku mohl respondent zaznačit až 3 možnosti.

B.3 Co by podle vás zvýšilo atraktivitu města pro návštěvníky?

možnost	počet
naučná stezka	22
cyklotrasa/cyklostezka	35
orientační systém města	7
rozhledna na Strážném	32
ubytování pro návštěvníky	19
informační centrum	17

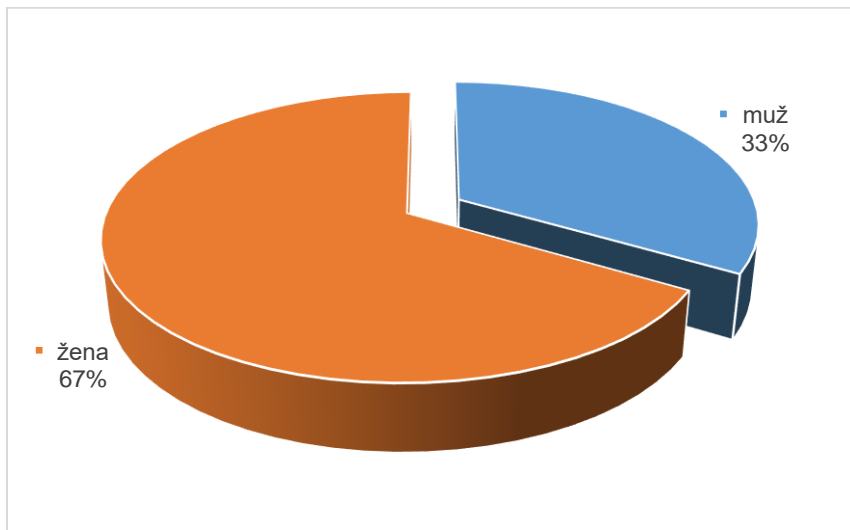


Poznámka: V rámci odpovědi na otázku mohl respondent zaznačit až 3 možnosti.

C. Identifikace respondenta

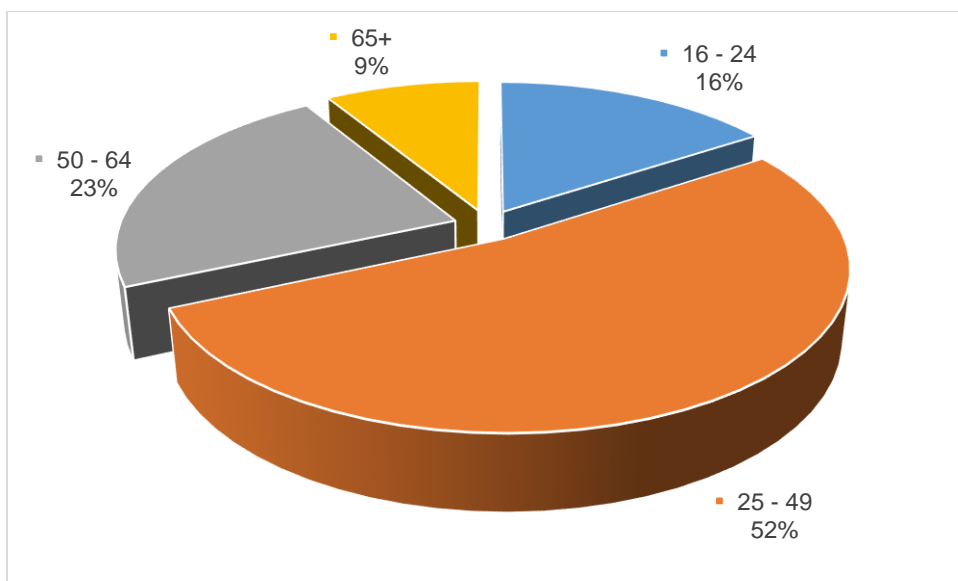
C.1 Pohlaví:

možnost	počet
muž	19
žena	38



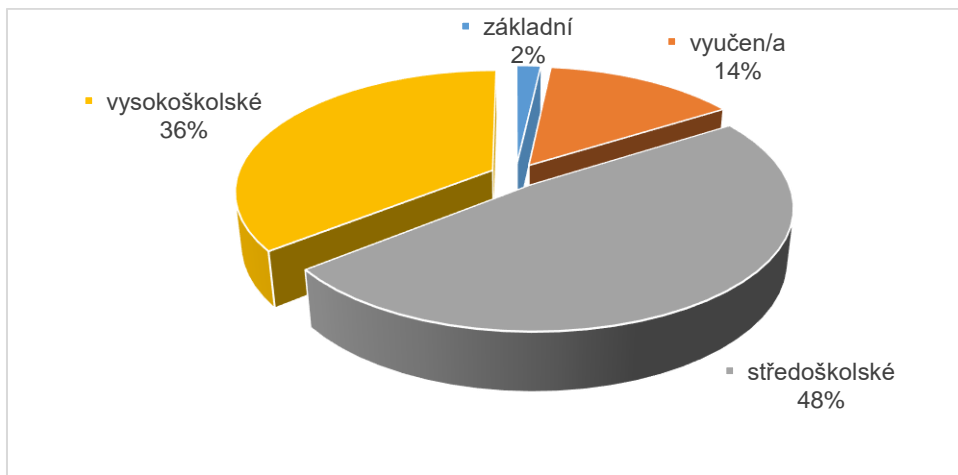
C.2 Věková skupina:

hodnocení	počet
16 – 24 let	9
25 – 49 let	30
50 – 64 let	13
65 a více let	5



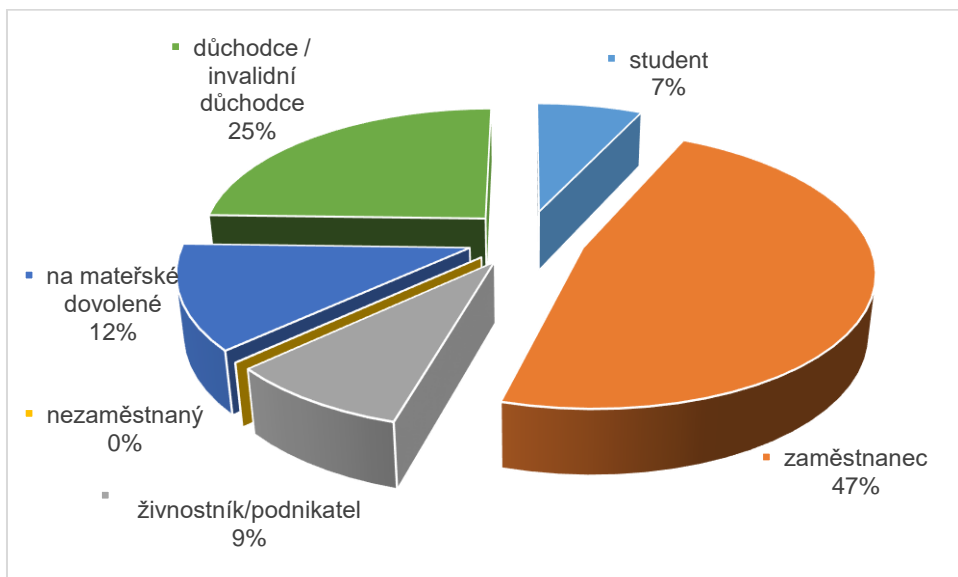
C.3 Nejvyšší dosažené vzdělání:

hodnocení	počet
základní	1
vyučen/a	8
středoškolské	27
vysokoškolské	20



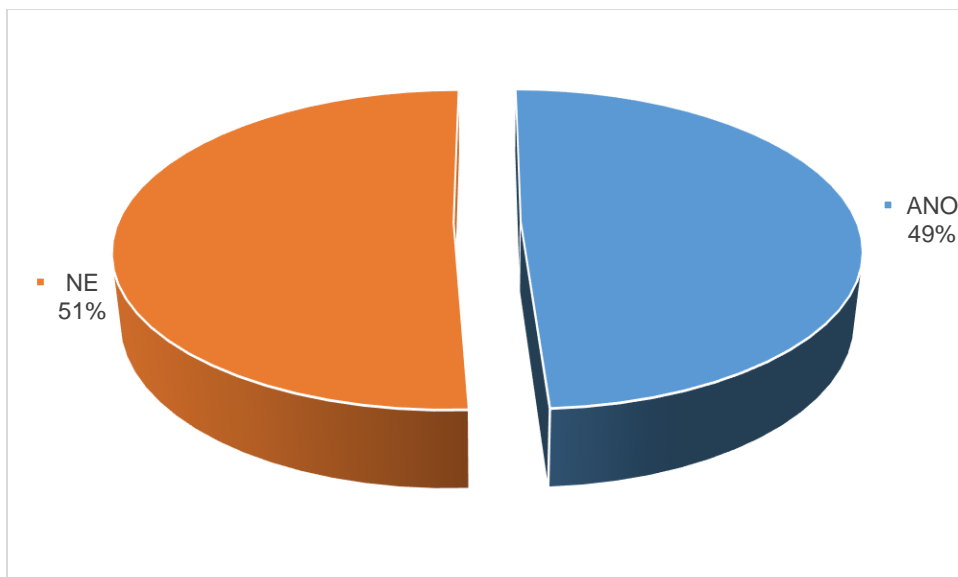
C.4 Ekonomická aktivita:

hodnocení	počet
student	4
zaměstnanec	27
živnostník/podnikatel	5
nezaměstnaný	0
na mateřské dovolené	7
důchodce / invalidní důchodce	14



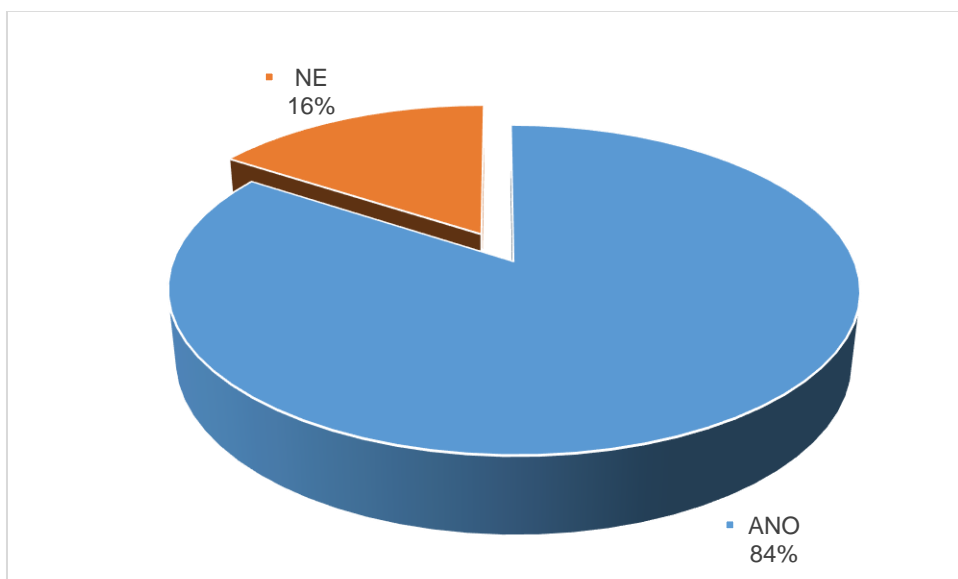
C.5 Zajímáte se aktivně o dění ve městě (zapojení do spolkové činnosti, kandidatura a členství v zastupitelstvu atd.)?

hodnocení	počet
ANO	28
NE	29



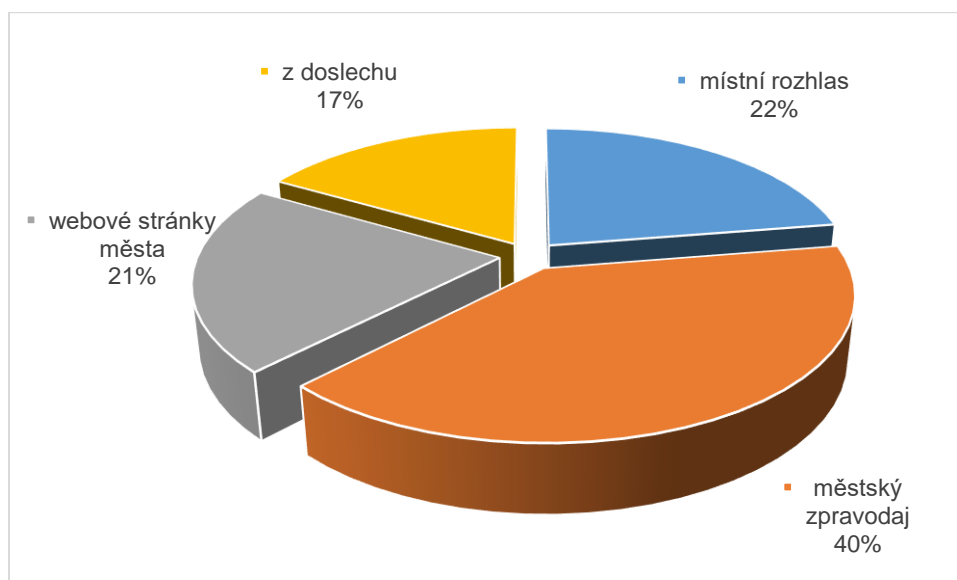
C.6 Myslíte si, že jste dostatečně informován/a o dění ve městě?

hodnocení	počet
ANO	48
NE	9



C.7 Odkud nejčastěji získáváte informace o dění ve městě?

hodnocení	počet
místní rozhlas	31
městský zpravodaj	55
webové stránky města	29
z doslechu	23



Poznámka: V rámci odpovědi na otázku mohl respondent zaznačit více možností.